

**REÇU**

Par cchs1 , 11:21, 28/09/2022

Accusé de réception - Ministère de l'Intérieur

072-247200686-20221214-D\_14\_12\_22\_16-DE

Accusé certifié exécutoire

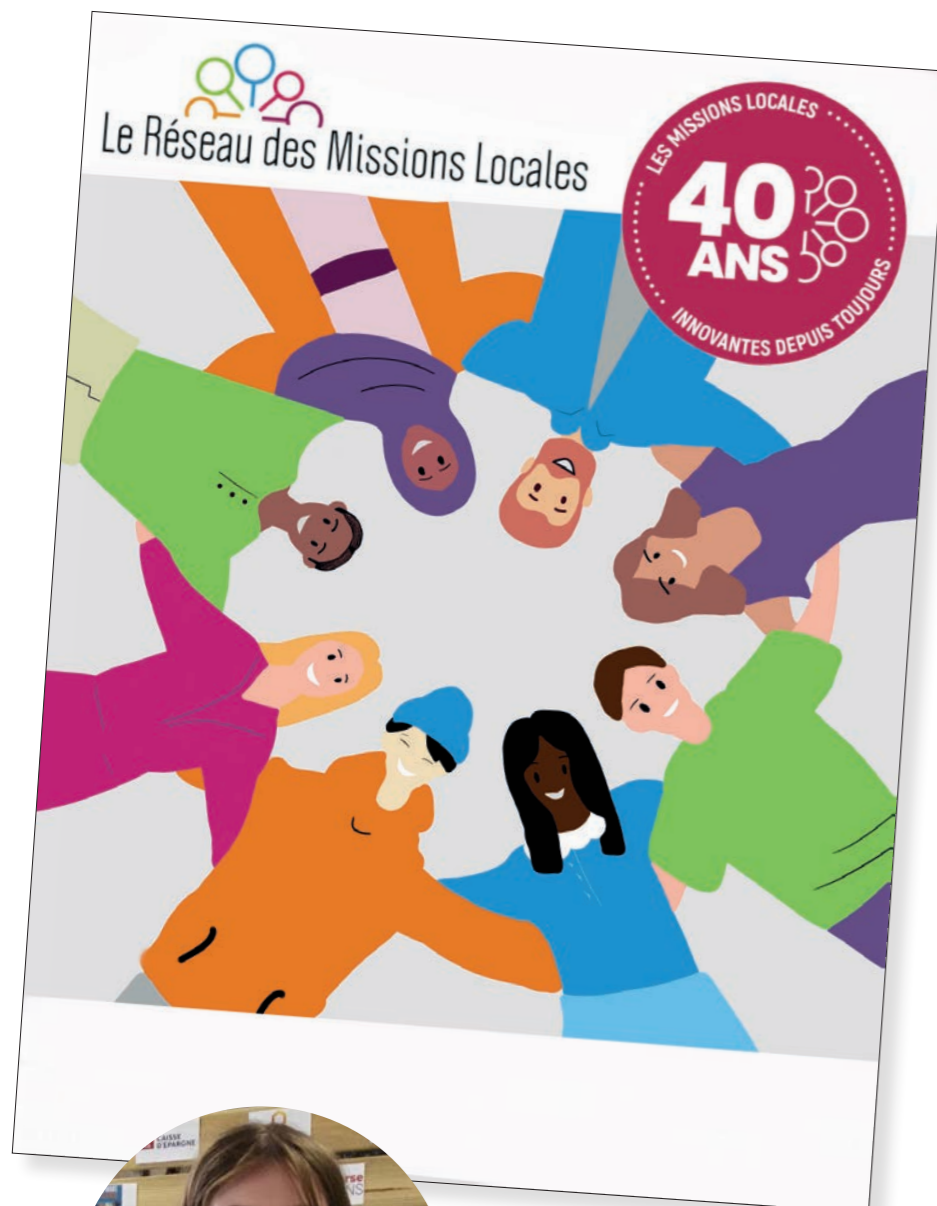
Réception par le préfet : 19/12/2022

Affichage : 19/12/2022

LES MISSIONS LOCALES  
**40 ANS**  
INNOVANTES DEPUIS TOUJOURS

# RAPPORT D'ACTIVITÉS 2021

Accueil des **16-25 ans**



### **Iona Fresnais 20 ANS**

À l'occasion de l'anniversaire des Missions Locales, l'Union Nationale a lancé une "Battle Graphique" auprès des jeunes accompagnés pour créer l'image générique des 40 ans.

L'affiche ci-dessus a été dessinée par Iona Fresnais, d'après le thème imposé qui était de présenter les valeurs des Missions Locales : humanisme, agilité, innovation... avec et pour tous les jeunes.

Iona est en Garantie Jeunes depuis novembre 2021 et vient d'ouvrir son salon de tatouage "I\_Tattoo" à Fatines. Elle est accompagnée par l'association BGE dans le cadre du programme "Inclusion par le Travail Indépendant".



## **Sommaire**

**3 • LES MISSIONS LOCALES FÊTENT LEURS 40 ANS**

**4 • 40 ANS AU SERVICE DES JEUNES**

**5 • LES DISPOSITIFS ADAPTÉS AUX 16-25 ANS**

**6 • LES CHIFFRES-CLÉS 2021**

**9 • LE PÔLE VIE SOCIALE**

**12 • LE PÔLE FORMATION**

**15 • LE PÔLE ENTREPRISE**

**18 • LA GARANTIE JEUNES**

**20 • LA MISSION LOCALE HORS LES MURS**

**22 • LES NOUVELLES INITIATIVES**

**24 • LES PERSPECTIVES 2022**

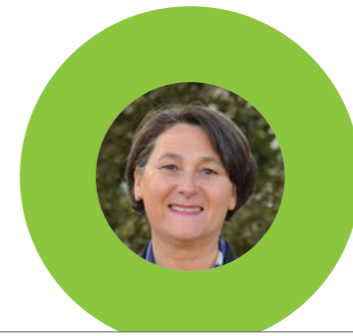
**26 • L'ÉQUIPE DE LA MISSION LOCALE**

**27 • BUDGET 2021**

Directrice de publication :  
Fabienne Labrette-Ménager

Conception et mise en page :  
© communication

Impression :  
Imprimerie Auffret-Plessix  
Imprimé à 400 exemplaires



**FABIENNE LABRETTE-MÉNAGER**  
Présidente de la Mission Locale Sarthe Nord

## *édito*

## Les Missions Locales *fêtent* leurs 40 ans...

40 années d'expérience d'accompagnement des jeunes vers l'emploi et l'autonomie : les Missions Locales ont, dès leur création, été pensées comme un espace partenarial mobilisant, dans les territoires, l'ensemble des acteurs publics (Région, Départements, Intercommunalités, Communes), les Services déconcentrés de l'État et les partenaires économiques et associatifs du territoire.

Cette mobilisation de tous pour la jeunesse, en s'appuyant sur la complémentarité des interventions de chacun, permet d'identifier les besoins non pourvus des politiques publiques et de développer des réponses innovantes aux besoins des jeunes en prenant en compte les spécificités de chaque territoire.

Dans cette période charnière de leur vie, les jeunes ont besoin d'un accompagnement spécifique pour les aider à dépasser les difficultés auxquelles ils font face (que ce soit en termes de qualification, d'emploi, de logement, de mobilité, de santé et de citoyenneté) et à devenir autonomes. Afin qu'ils soient véritablement acteurs de leurs parcours et qu'ils reprennent confiance en eux, la Mission Locale leur propose un accompagnement global et mise sur des dynamiques et mobilisations collectives pour qu'aucun jeune ne reste au bord du chemin. C'est aussi le leitmotiv des professionnels de la Mission Locale Sarthe Nord !

2021... une année encore difficile pour les plus fragiles, avec une sortie lente de la période de confinement. Certains jeunes isolés pendant plusieurs mois, ont eu besoin de reprendre un rythme et de retrouver une place dans « l'espace social ». En s'appuyant sur ses 18 lieux d'accueil répartis sur le territoire et sur son véhicule itinérant, la Mission Locale Sarthe Nord leur a proposé un accompagnement global de proximité, en allant à la rencontre des plus isolés d'entre eux. Grâce à la Garantie Jeunes et au service de mobilité que la Mission Locale déploie pour eux, 230 jeunes ont accédé progressivement à l'autonomie en se regroupant régulièrement à Mamers, La Ferté-Bernard, Montfort-le-Gesnois et Fresnay-sur-Sarthe. Le groupe peut parfois faire Force !!!

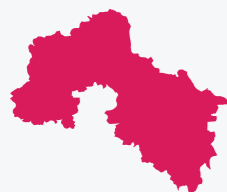
2022 verra des changements importants : la Garantie Jeunes laissera la place au dispositif « Contrat Engagement Jeune » (CEJ). Avec ce nouveau cadre d'action, la Mission Locale Sarthe Nord va poursuivre l'élargissement de son offre de services pour permettre aux jeunes d'exercer une activité pendant 15 à 20h par semaine.

Pour faire face à ces changements profonds de notre société qui ont un impact fort sur notre jeunesse, et apporter des réponses adaptées, nos financeurs et nos partenaires s'engagent fortement à nos côtés. Je remercie chaleureusement les services de l'État, les collectivités territoriales, tous nos partenaires associatifs et privés, et particulièrement la Fondation Howmet qui nous accompagne sur de nombreux projets depuis 2014.

Je remercie mes collègues élus mobilisés au sein de nos Bureau et Conseil d'Administration. Un grand merci enfin à l'Équipe de la Mission Locale dont les capacités d'adaptation ont été fortement mobilisées tout au long de l'année, et qui est toujours aussi impliquée dans la réussite des parcours des jeunes du Nord Sarthe !



## LE TERRITOIRE NORD SARTHE



**SUPERFICIE**  
**2904,9 km<sup>2</sup>**

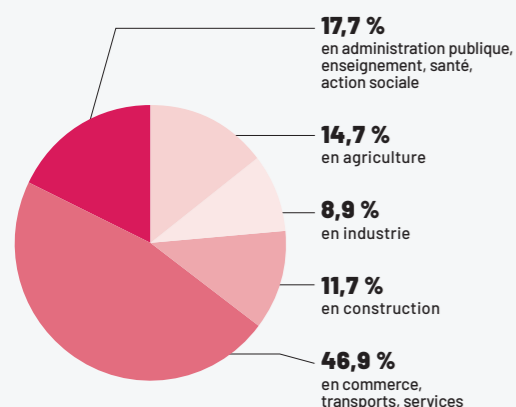
## POPULATION (2018)


 dont **14,4 %**  
**151 403** de jeunes  
 habitants

## POPULATION ACTIVE


 dont **10,8 %**  
**68 266** de jeunes  
 personnes

## 3917 ÉTABLISSEMENTS ACTIFS



Source : INSEE, CLAP et Flores en géographie au 01/01/2021

# 40 ans au service des jeunes

« Rien ne se fera sans les jeunes. [Toute politique] ne peut être entreprise et menée à bien qu'avec ceux à qui elle s'adresse. C'est à eux qu'il revient de donner à l'ensemble des forces sociales concernées des raisons de s'acharner à construire de nouvelles voies. »

Cette citation, plus que jamais d'actualité, est extraite du rapport de Bertrand Schwartz sur l'insertion professionnelle et sociale des jeunes datant de 1981. Ce dernier s'est notamment traduit par la création des Missions Locales. Les jeunes ont toujours été les premières victimes d'une crise ou d'un contexte économique dégradé et ils sont les premiers à souffrir de la précarisation. Notre rôle est de leur permettre d'accéder à l'ensemble de leurs droits sociaux et à l'emploi.

Bertrand Schwartz a piloté au début des années 80 l'expérimentation de permanences dans les municipalités, avec la création de 62 Missions Locales. Elles avaient déjà pour but d'instaurer un lien entre les jeunes et les institutions, en s'adaptant à leurs situations pour les accompagner vers l'emploi. La nécessité de lier insertion professionnelle et sociale semble alors primordiale, et reste une notion fondatrice de l'accompagnement global des jeunes proposé depuis dans nos structures.

40 ans plus tard ce sont 440 Missions Locales présentes sur l'ensemble du territoire dont 21 en Pays de la Loire qui accompagnent 1,1 millions de jeunes (45 000 au niveau régional) avec un rôle essentiel : accompagner tous les jeunes âgés de 16 à 25 ans sortis du système de formation initiale, dans leur parcours d'accès à l'emploi, à la formation et à l'autonomie sociale.

Les Missions locales sont financées par l'État et les collectivités locales (Conseil régional, Communautés de communes et Conseil départemental). Elles sont inscrites depuis 2008 dans le Code du travail, dans sa partie législative, articles L5314-1 à 4. Leur statut associatif Loi 1901 est à but non lucratif.

Les Missions Locales sont depuis 40 ans au rendez-vous que nous impose la situation : les jeunes doivent prendre ou reprendre confiance dans notre société, entrevoir des perspectives et ainsi se projeter vers l'avenir.

## La Mission Locale *Sarthe Nord*

Le territoire de la Mission Locale Sarthe Nord, correspondant à l'arrondissement de la Sous-Préfecture de Mamers, est limitrophe de 2 régions (Normandie et Centre Val de Loire) et de 4 départements (Eure-et-Loir, Loir-et-Cher, Mayenne et Orne).

Il est composé de :

- 3 Pays (Pays d'Alençon, Pays de la Haute Sarthe et Pays du Perche Sarthois)
- 6 Communautés de Communes

(Champagne Conlinoise et Pays de Sillé, Gesnois Bilurien, Haute-Sarthe Alpes Mancelles, Huisne Sarthoise, Maine Saosnois, Vallées de la Braye et de l'Anille)

• 16 cantons et 193 communes

La Mission Locale Sarthe Nord a développé 18 lieux d'accueil de proximité avec un siège à Mamers, un relais principal à La Ferté-Bernard et 16 permanences animées au sein des locaux des Communautés de Communes, des mairies ou des centres sociaux.

# Des dispositifs adaptés aux 16-25 ans

La Mission Locale Sarthe Nord est à la disposition des jeunes de 16 à 25 ans sortis du système scolaire et sans solution pour l'avenir. Pour chacun d'entre eux, nous étudions les solutions pour lever les freins empêchant l'entrée dans la vie active.

⇒ 12 463 entretiens individuels ont été réalisés en 2021 par les conseillères de la Mission Locale pour les 2041 jeunes accompagnés.

⇒ 18 814 propositions d'actions ont été faites aux jeunes. Cela représente une moyenne de 9,2 propositions par jeune accompagné.



Tout jeune qui arrive pour la première fois à la Mission Locale se voit proposer un rendez-vous avec un.e conseiller.e dans l'une des 18 permanences du territoire pour établir un diagnostic global de sa situation.

### Le PACEA pour définir le cadre de l'accompagnement

L'accompagnement démarre par une phase de diagnostic approfondi qui vise à définir, avec chaque jeune, un plan d'actions répondant à ses besoins par la signature d'un contrat PACEA (Parcours d'Accompagnement Contractualisé vers l'Emploi et l'Autonomie). Cet engagement réciproque conclu entre le jeune et son conseiller permet de formaliser l'accompagnement et se compose de plusieurs phases de progression afin d'atteindre un objectif professionnel fixé conjointement.

⇒ 702 Jeunes ont signé un PACEA avec la Mission Locale en 2021 (+16,6 % par rapport à 2020)

⇒ 696 Jeunes sont bénéficiaires d'un PACEA au 31/12/2021, dont 236 jeunes qui ont bénéficié de la Garantie Jeunes en 2021 (voir p 18/19)

### Pôle Emploi et la Mission Locale : deux réseaux au service des jeunes

Pour les jeunes de moins de 26 ans, la Mission Locale Sarthe Nord et Pôle Emploi ont signé une convention de partenariat afin d'accompagner les jeunes les plus éloignés de l'emploi. Les comités de direction mensuels entre les deux réseaux permettent de fluidifier les échanges et de faire vivre ce partenariat par la mise en œuvre d'actions communes.

Le Parcours Personnalisé d'Accès à l'Emploi (PPAE) permet ainsi à des jeunes orientés par Pôle Emploi d'être suivis par la Mission Locale Sarthe Nord.

⇒ 481 jeunes ont bénéficié d'un PPAE réalisé par la Mission Locale (+1,7 % par rapport à 2020)

⇒ 4 agences Pôle Emploi couvrent le territoire Nord Sarthe : Mamers, La Ferté-Bernard, Le Mans Ouest et Montval-sur-Loir



## OBLIGATION DE FORMATION DES 16-18 ANS

Chaque année près de 80 000 jeunes sortent du système scolaire sans aucune qualification et 60 000 mineurs ne sont ni en étude, ni en formation, ni en emploi. Ils rencontrent de grandes difficultés pour s'insérer dans le marché du travail. Depuis la rentrée 2020, afin qu'aucun jeune mineur ne se retrouve sans solution, il bénéficie d'un accompagnement et d'une prolongation de l'obligation de formation jusqu'à ses 18 ans.

Afin de repérer les jeunes concernés, les Missions Locales mettent en place des actions pour aller à la rencontre des jeunes les plus isolés et leur proposer des actions de proximité (action Hors les Murs) et s'appuient également sur les listes produites par le Système d'Information de l'Education Nationale (flux RIO).

Lorsque le contact est établi avec un jeune, la Mission Locale lui propose un suivi personnalisé pour construire et sécuriser son parcours dans le cadre du PACEA. Si le jeune ne respecte pas ses engagements, les parents sont conviés à un rendez-vous avec la direction de la Mission Locale Sarthe Nord afin de rappeler le cadre de l'obligation de formation qu'elle doit s'assurer de faire respecter. Si les parents n'honorent pas le rdv, une fiche de liaison est transmise au département.

# Chiffres clés 2021

## JEUNES DÉCROCHEURS : LA PSAD POUR SÉCURISER LEUR PARCOURS

La Plateforme de Suivi et d'Appui aux Décrocheurs (PSAD) est une instance de coordination des acteurs locaux de la formation, de l'orientation et de l'insertion des jeunes mise en place depuis 2011 avec l'Éducation Nationale et les Missions Locales.

**Objectif : apporter une réponse personnalisée et rapide à chaque jeune de plus de 16 ans sans diplôme et sans solution.**

⇒ 74 jeunes orientés vers la PSAD par la Mission Locale en 2021

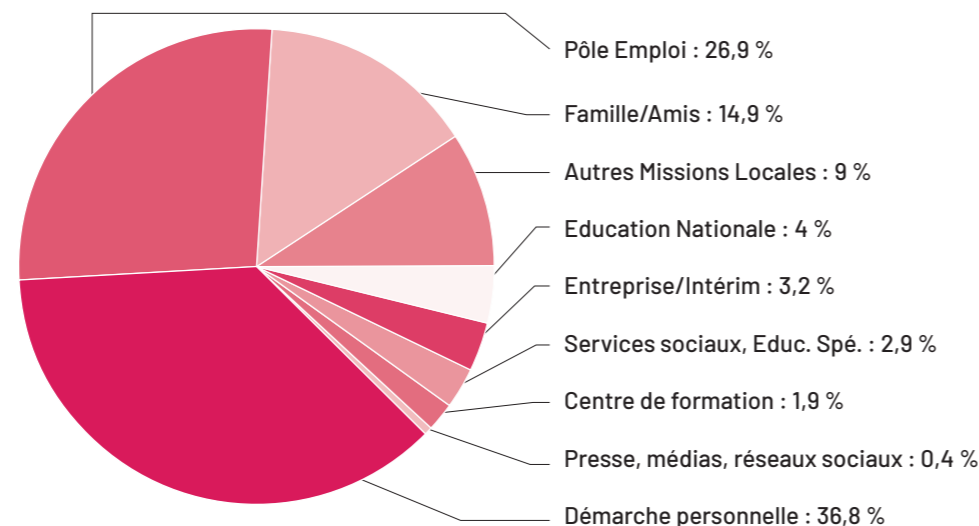
⇒ 12 jeunes suivis par la Mission Locale et orientés par la PSAD

Soit au total, 86 jeunes décrocheurs accompagnés par la Mission Locale qui ont été repérés lors des 11 commissions annuelles.

## NOMBRE DE JEUNES ACCUEILLIS PAR LA MISSION LOCALE EN 2021



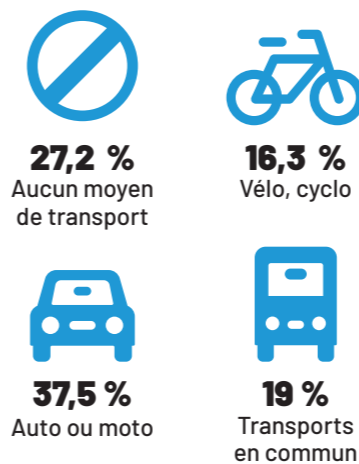
## Comment arrivent-ils à la Mission Locale ?



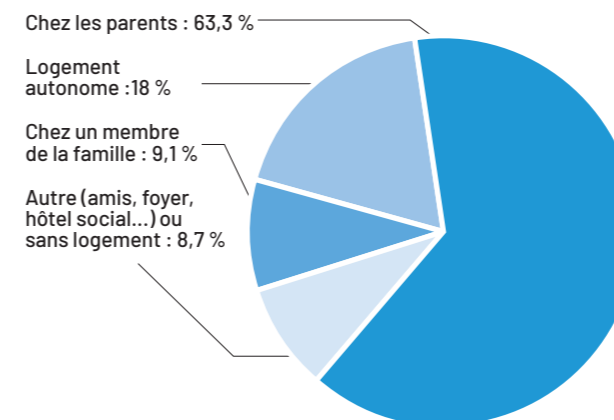
## TYOLOGIE DES JEUNES ACCUEILLIS PAR LA MISSION LOCALE (1ERS ACCUEILS)

Cette année encore, plus de 2000 jeunes ont été accueillis par la Mission Locale sur son territoire, dont près de 700 jeunes qui ont franchi la porte pour la première fois. On remarque une forte augmentation du nombre de jeunes âgés de 18 à 21 ans et un recul des 22/25 ans. Les jeunes reçus pour la première fois sont plus qualifiés que l'année précédente.

### Comment se déplacent-ils ?

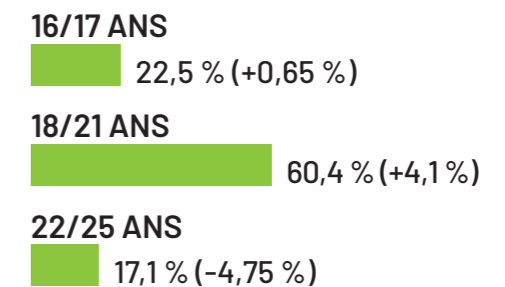


### Où habitent-ils ?

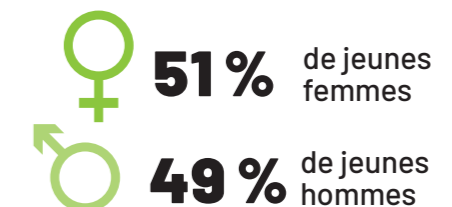


## QUI SONT CES JEUNES ?

### Tranches d'âge



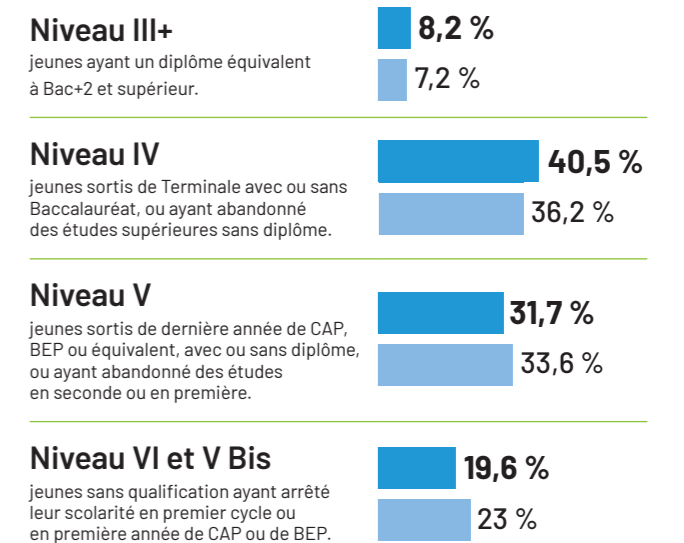
### Sexe



Dont jeunes RQTH : 5,5 %  
 Dont jeunes NEET : 82 %  
 Dont Zones prioritaires (ZRR) : 59,1 %

## Quels sont leurs niveaux de formation ?

### 2021 / 2020



## Un *accompagnement* global et *individualisé*

La Mission Locale offre aux jeunes sortis du système scolaire un accompagnement global qui doit leur permettre de développer un projet professionnel, de résoudre leurs difficultés et d'accéder à l'autonomie en prenant place dans la société.

### Une équipe et des actions développées par Pôle

Pour assurer cet accompagnement, la Mission Locale rassemble une équipe de conseillers qui restent à l'écoute des jeunes pour les soutenir, les orienter, les encadrer, les encourager. Les conseillers s'appuient sur une offre de services complète.




#### PÔLE VIE SOCIALE *Des solutions pour sa vie quotidienne*

La Mission Locale accompagne les jeunes pour lever les freins d'accès à l'emploi et la formation.

-  LOGEMENT
-  SANTÉ
-  MOBILITÉ
-  COUP DE POUCE FINANCIER
-  ENGAGEMENT
-  ÉCOUTE





#### PÔLE FORMATION *Se former pour accéder à l'emploi*

Le meilleur moyen pour accompagner les jeunes vers l'emploi, c'est qu'ils soient formés dans le domaine recherché !

-  DÉFINIR UNE ORIENTATION PROFESSIONNELLE
-  ÉTUDIER LES FINANCEMENTS POSSIBLES
-  SUIVRE LE PARCOURS DES JEUNES EN FORMATION

#### PÔLE ENTREPRISE *Un accompagnement vers l'emploi*

Le premier objectif de l'accompagnement est de permettre aux jeunes de trouver un emploi stable.

-  DÉCOUVERTE DES MÉTIERS ET DES SECTEURS
-  ATELIERS CV, PRÉPARATION À L'ENTRETIEN D'EMBAUCHE
-  ACCOMPAGNEMENT PERMANENT JUSQU'À L'OBTENTION D'UN EMPLOI STABLE
-  MISE EN RELATION AVEC LES EMPLOYEURS DU TERRITOIRE QUI RECRUTENT

## Pôle Vie Sociale

### Des *solutions* pour la *vie quotidienne*

Le Pôle Vie Sociale aborde les thèmes de la mobilité, la santé, la gestion budgétaire et l'accès au logement. Ces enjeux du quotidien pour les jeunes sont primordiaux pour les accompagner dans leur insertion sociale et professionnelle.



**Élodie Harmand**  
GÉRANTE DU PÔLE ADMINISTRATIF  
DE L'AUTO-ÉCOLE ROUTE 266

#### COUP DE POUCE À LA MOBILITÉ

Ce dispositif a pour objectif d'accompagner les jeunes vers la mobilité sur le territoire Sarthe Nord, afin de lever l'un des freins les plus courants pour l'accès à l'emploi.

Sur l'année 2021, 908 jeunes ont été concernés par ce dispositif :

- ⇒ 41 ateliers mobilité ont été animés sur l'ensemble du territoire pour 232 jeunes
- ⇒ 559 jeunes ont reçu une information conseil sur la mobilité
- ⇒ 281 jeunes ont été accompagnés dans le cadre d'un parcours individuel d'accès à la « mobilité » (aides à la mobilité, préparation au code de la route, simulation de conduite ou encore stages à l'étranger dans le cadre du dispositif ERASMUS + QUAT).

En 2021, le dispositif « Prépa Permis de conduire » financé par la région Pays de la Loire, est venu compléter les possibilités existantes en matière d'aides à la mobilité. Ce dispositif a permis à 80 jeunes d'être aidés financièrement à hauteur de 1600€ pour leur permis de conduire.

\* Cette aide s'est poursuivie jusqu'en juin 2022 et plusieurs dizaines de jeunes ont pu en profiter. Pour bénéficier de cette aide, les jeunes devaient notamment s'inscrire dans une auto-école agréée du territoire (il y en a peu en Sarthe Nord).

 **20 CODES OBTENUS**  
**25 PERMIS DE CONDUIRE OBTENUS**  
**35 EN COURS DE RÉALISATION**



Le programme Osons Bouger + avec la Fondation Howmet Aerospace a été reconduit pour 2021-2022. Ainsi, en 2021, 38 aides à la mobilité ont été versées.

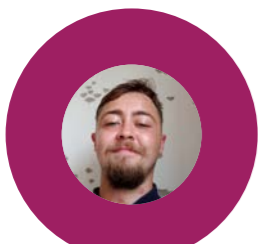
La Mission Locale, soutenue par la fondation Howmet, a répondu à l'Appel à manifestation d'intérêt de l'Agence Nationale de la Cohésion des Territoires concernant les simulateurs numériques. Après une réponse favorable, 5 simulateurs de conduite ont pu être installés fin 2021 au service du parcours mobilité des jeunes.

Depuis 2021, nous permettons aux jeunes ligériens de bénéficier d'un financement de leur permis de conduire à hauteur de 1600 € grâce à notre agrément de la région. Notre auto-école basée sur 3 communes du territoire Nord Sarthe (Bouloire, Connerré et Montfort-le-Gesnois) accompagne les jeunes orientés par la Mission Locale.

Nous avons un objectif commun avec la Mission Locale : aider les jeunes. La mobilité est souvent un frein à l'emploi, il est important qu'ils puissent devenir autonomes dans leurs déplacements. Le dispositif Prépa Permis B a facilité notre partenariat.

Nous sommes régulièrement en contact pour faire le point sur les jeunes qui n'arrivent pas à concrétiser leur financement ; la Mission Locale est souvent aidante sur ce sujet et accompagne les jeunes pour débloquer leur CPF. L'aide financière apportée aux jeunes par la Mission Locale grâce aux dispositifs comme la Garantie Jeunes, leur programme Osons Bouger + ou par la Région avec Prépa Permis B, est un véritable coup de pouce pour eux.

17 jeunes de la Mission Locale ont bénéficié de ces aides dans notre auto-école et ont pu obtenir leur précieux sésame, 34 demandes sont actuellement en cours.



**Léo**  
23 ANS  
(La Ferté-Bernard)

Suite à la crise du Covid, j'ai perdu mon emploi de cuisinier dans un restaurant près du bassin d'Arcachon. J'ai donc dû retourner vivre chez mes parents à Bessé-sur-Braye. N'étant pas mobile, je ne trouvais pas de travail proche de ce nouveau domicile.

C'est par le **Booster de la Mission Locale** présent à Bessé-sur-Braye que j'ai connu ce service et les possibilités offertes aux jeunes. En discutant avec la conseillère Caroline, j'apprends que je peux être accompagné dans la recherche d'un logement sur une commune dans laquelle je pourrais travailler en me déplaçant à pied ou en vélo. Elle m'a aidé pour mon dossier que nous sommes allés déposer au FJT géré par l'association Nelson Mandela. Grâce à cette solution d'hébergement, j'ai trouvé un travail à La Ferté-Bernard dans l'entreprise Eliopack comme découpeur de bobines industrielles. Actuellement en CDD, j'espère que ce contrat va se transformer en CDI par la suite. **N'étant pas mobile, je n'aurais jamais pu accéder à ce type d'emploi sans ce logement.**

La Mission Locale a toujours été là pour m'accompagner dans la résolution de mes problèmes. Ma conseillère a su m'aiguiller dans mes démarches, c'est un véritable accompagnement personnel au plus proche de mes besoins. Parce qu'il n'y a pas que la recherche d'emploi : tous les aspects de la vie comptent.

## ACTION LOCALE POUR LE LOGEMENT AUTONOME DES JEUNES

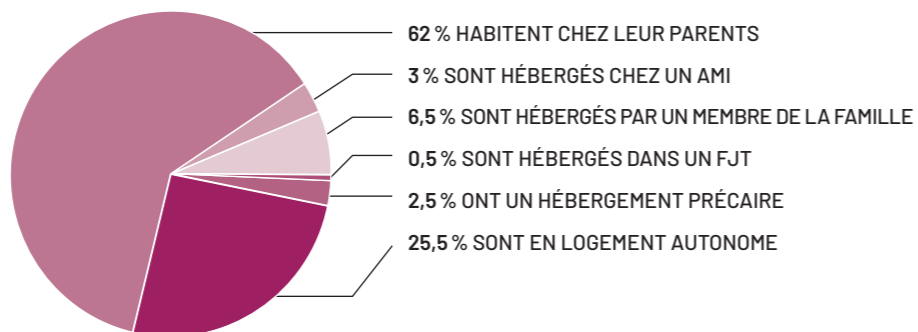


*Kijoulou : un jeu pédagogique pour accompagner les personnes vers et dans le logement*

⇒ **456 jeunes ont été concernés par cette action.**

Ces jeunes ont participé aux ateliers animés par la référente logement de la Mission Locale, aux interventions extérieures, ou ont reçu de l'information conseil sur les aides et les dispositifs liés au logement. **38 ateliers sur le thème du logement ont été réalisés pour les jeunes du territoire Sarthe Nord pour 205 jeunes concernés.**

### MODALITÉS D'HÉBERGEMENT DES JEUNES ACCOMPAGNÉS EN 2021



### GESTION BUDGÉTAIRE



L'objectif est de prévenir les difficultés financières en donnant aux jeunes les règles de base d'une bonne gestion budgétaire (notions de dépenses courantes, occasionnelles, fixes, économies, emprunt...). Le format ludique des ateliers incite aux échanges et permet aux référentes budget (qui sont également conseillères en accompagnement social) de repérer les jeunes en difficulté financière. Cela permet souvent d'éviter des situations d'endettement et d'exclusion. **Sur l'année 2021, 43 actions ont eu lieu sur le thème de la gestion budgétaire pour 226 jeunes concernés.**



*Dilemme : Quand le budget devient un jeu*

Le partenariat avec *Finances et Pédagogie* permet de renforcer cette action de prévention en mettant notamment l'accent sur les relations entre les jeunes et les banques, ainsi que les offres qui y sont rattachées. **6 ateliers ont été animés dans l'année par ce partenaire.**

### FAJ ET ACCOMPAGNEMENT SOCIAL

Dans le cadre du Fonds d'Aide aux Jeunes, piloté par le Conseil Départemental, deux conseillères en accompagnement social sont chargées de recevoir les jeunes de 16 à 25 ans en risque d'exclusion afin de les soutenir dans tous les aspects de la vie sociale (subsistance, logement, gestion budgétaire, permis de conduire...). La Mission Locale peut ainsi aider financièrement les jeunes en situation de grande précarité.

⇒ **188 jeunes ont reçu une aide financière dans le cadre du FAJ**

⇒ **56 jeunes ont bénéficié d'un accompagnement social**



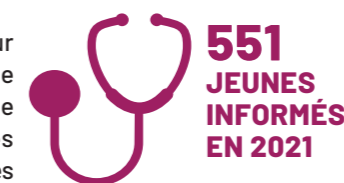
### PAEJ : POINT ACCUEIL ÉCOUTE JEUNES

La santé des jeunes passe également par leur bien-être mental. La psychologue se déplace sur tout le territoire pour aller à leur rencontre afin de leur apporter une écoute, un soutien et les accompagner vers des structures adaptées si besoin.

⇒ **95 JEUNES ONT ÉTÉ ACCUEILLIS PAR LA PSYCHOLOGUE QUI A RÉALISÉ 489 ENTRETIENS**

### ACCÈS AUX DROITS À LA SANTÉ

L'année 2021 a de nouveau eu un impact sur la santé des jeunes avec la mise en avant de nouvelles problématiques. La Mission Locale a donc diversifié les sujets abordés lors des ateliers santé tout en continuant à multiplier ses actions de prévention.



551 jeunes ont participé à des ateliers ou ont bénéficié d'informations conseils. On remarque même qu'une partie de ces jeunes a abordé à plusieurs reprises la thématique de la santé, ce qui illustre la difficulté d'une prise en charge qui devient plus complexe et qui se doit d'être plus complète. **50 actions ont été animées sur le thème de la santé dont 19 par des partenaires extérieurs (CSAPA, Planning Familial, association « Du pain sur la planche », Addictions France) pour 270 jeunes.**

## Pôle Formation

# Se former pour accéder à l'emploi



### LES AIDES À LA FORMATION PÔLE EMPLOI

#### ⇒ L'ACTION DE FORMATION PRÉALABLE AU RECRUTEMENT (AFPR)

L'AFPR est une formation permettant au Demandeur d'emploi d'acquérir les compétences nécessaires pour accéder au poste visé. Il s'agit d'un CDD de 6 à 12 mois, d'un contrat de professionnalisation ou d'un contrat de travail temporaire de 6 mois minimum. Le dispositif ne peut cependant pas excéder 400 heures en entreprise ou en organisme de formation.

#### ⇒ LE PARCOURS TPME

Comme son nom l'indique, ce dispositif destiné aux entreprises de moins de 50 salariés permet au candidat d'ajuster ses compétences avant l'embauche grâce à une courte formation pouvant aller jusqu'à 800 heures pour un contrat d'une durée minimum de 6 mois.

#### ⇒ LA PRÉPARATION OPÉRATIONNELLE À L'EMPLOI INDIVIDUELLE OU COLLECTIVE (POE)

Cette préparation permet au candidat d'acquérir les qualifications et compétences nécessaires à sa prise de poste grâce à une courte formation de 400 heures maximum. Elle est mise en place uniquement lors de la signature d'un CDD d'au moins 12 mois, d'un CDI, d'un contrat de professionnalisation ou d'un contrat d'apprentissage.

De même durée que la POE Individuelle, la POE Collective permet de former en même temps plusieurs demandeurs d'emploi pour des métiers en demande ou des besoins spécifiques du territoire. Elle est proposée par les OPCA ou Pôle Emploi.

La Mission Locale oriente les jeunes vers des formations en fonction de leur projet professionnel. Afin de définir ce dernier, des ateliers leur permettent de découvrir des métiers, de mieux se connaître et de sécuriser leur parcours en s'engageant dans un plan de formation pour acquérir les compétences clés du premier emploi visé.

De nombreux dispositifs permettent aux jeunes d'obtenir une première qualification ou de monter en compétences : l'offre du Conseil Régional, les formations en cours d'emploi financées par Pôle emploi, le Compte Personnel de Formation (CPF) ou l'Aide Individuelle à la Formation (AIF).

### L'OFFRE DU CONSEIL RÉGIONAL

**LE DISPOSITIF « PRÉPA CLÉS » :** Acquérir ou approfondir les compétences générales nécessaires pour accéder à une formation qualifiante, un concours ou à l'emploi direct.

**LE DISPOSITIF « PRÉPA AVENIR » :** Construire et valider un projet professionnel réaliste pour accéder à une qualification, à l'alternance, ou à l'emploi. Découvrir les différents secteurs professionnels porteurs sur notre territoire.

**LE DISPOSITIF « VISA MÉTIERS » :** Accéder à une première qualification ou développer son niveau de qualification pour accéder à un emploi.

**LE DISPOSITIF « ACCÈS ENTREPRENEUR » :** Accompagner et sécuriser les projets de création/reprise d'entreprise.

En 2020, une nouvelle formation financée par le Conseil Régional est arrivée sur notre territoire à titre expérimental les « Prépa Rebond-dispositif Intégré » : construire un projet professionnel jusqu'à l'insertion dans l'emploi en passant par le travail sur les compétences clés et l'accès à la qualification sans rupture.

### LES AIDES INDIVIDUELLES À LA FORMATION (AIF)

L'Aide Individuelle à la Formation de Pôle Emploi permet de financer des formations qui ont pour vocation un retour rapide et durable à l'emploi. Elles peuvent être mobilisées par les conseillers référents « formation » de la Mission Locale, une fois le projet de formation validé.

#### EXPÉRIMENTATION PRÉPA CLÉS « CODE »

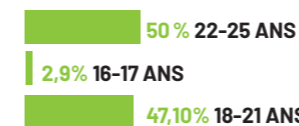
**Sensibiliser au code de la route en mobilisant des compétences « clés » :** développer le sens de l'observation, avoir des raisonnements logiques, optimiser sa concentration, développer la confiance en soi. Cette action fait également du lien avec le dispositif Prépa Permis de conduire financé par la Région.

⇒ 2 nouvelles sessions Prépa Clés « mobilité » ont été organisées sur le territoire en 2021 mobilisant 14 jeunes.

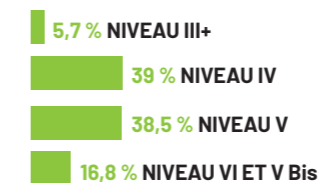
### LES CHIFFRES CLÉS 2021

206 JEUNES ONT BÉNÉFICIÉ D'UNE FORMATION POUR 221 FORMATIONS EFFECTUÉES.

#### TRANCHES D'ÂGES



#### NIVEAUX DE FORMATION



♂ 51 % de jeunes hommes

♀ 49 % de jeunes femmes

En 2021, le pourcentage de jeunes mineurs a baissé pour revenir aux chiffres des années antérieures à la pandémie de Covid. Par contre ils sont également répartis entre 18 et 25 ans ce qui souligne le besoin pour les jeunes actifs de faire appel à la Mission Locale afin d'accéder à la formation et à l'emploi. La structure se place comme le relais incontournable des aides de l'État dans l'accompagnement vers l'emploi aux côtés de Pôle Emploi. Enfin, le niveau d'études des jeunes est toujours croissant, preuve que les compétences acquises ne sont pas toujours celles leur permettant de trouver un poste.



### LES ATELIERS DU PÔLE FORMATION EN 2021

#### ATELIER ORIENTATION ET PRÉSENTATION DES MÉTIERS

⇒ 38 Ateliers pour 172 jeunes

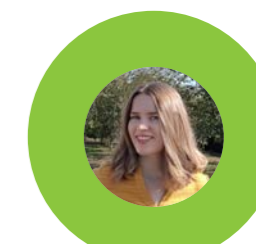
ATELIER FORMATION ⇒ 14 Ateliers pour 112 jeunes

ATELIER « CONNAISSANCE DE SOI » ⇒ 12 Ateliers pour 76 jeunes

- Favoriser une meilleure connaissance de soi, gagner en image positive de soi
- Favoriser une meilleure connaissance de ses qualités, défauts, valeurs

INTERVENTION « EPIDE » avec Mme Lefèvre ⇒ 4 Interventions pour 16 jeunes

INTERVENTION DU CIRFA avec l'Adjudant Régnaud ⇒ 1 Intervention pour 5 jeunes



**Justine**  
22 ANS  
(Fresnay-sur-Sarthe)

Suite à l'obtention de mon Bac S en 2019, j'ai entamé des études en STAPS à l'Université du Mans puis en école d'infirmière avant de tenter un BTS Diététique. Face à mes difficultés d'orientation (manque de motivation et stress face aux examens), j'ai fini par pousser la porte de la Mission Locale à Fresnay-sur-Sarthe en 2021.

J'avais l'envie de rebondir et de surpasser mes échecs scolaires, en me lançant plutôt dans un métier manuel, comme la maroquinerie par exemple. Grâce à la bienveillance et aux conseils de ma conseillère à la Mission Locale, j'ai pu avancer dans mon projet professionnel et être accompagnée dans les démarches.

Aujourd'hui, je suis en Période Opérationnelle en Emploi (POE) pour deux mois et demi dans une entreprise de maroquinerie à Brûlon. J'ai enfin trouvé ma voie en quittant les bancs de l'école, ma passion pour cette formation quotidienne et de débloquent mes peurs. J'ai pris confiance en moi, j'ai levé mes appréhensions à la conduite et je me projette vers l'avenir. J'espère être embauchée à l'issue de cette période.



**Sonia Stewart**

Formatrice Référente Unique Prépa Avenir au GRETA à La Ferté-Bernard

**Pouvez-vous nous présenter le dispositif Prépa Avenir ?**

Prépa Avenir permet de construire et de valider un projet professionnel réaliste à travers la découverte de différents secteurs. Financé par la Région, ce dispositif se décline en 3 parcours de 6 semaines chacun, les uns à la suite des autres :

- Défi pro, pour découvrir des métiers
- Cible pro, pour travailler en profondeur sur un métier
- Final pro, pour valider son projet et préparer la suite de parcours

Des stages sont organisés dans chacune des étapes pour permettre aux jeunes de faire de réelles immersions en entreprise. En parallèle, nous travaillons avec eux sur des modules variés comme la connaissance de soi, la mobilité, la citoyenneté. Afin qu'ils puissent se projeter professionnellement, nous étudions les comportements et gestes en entreprise, les techniques de recherche d'emploi pour aboutir, dans le parcours Final pro, à une validation du projet professionnel devant un jury.

Le dispositif s'adapte aux besoins du jeune : si ce dernier a déjà une idée de projet professionnel, il peut intégrer directement le parcours Cible Pro.

**Comment définiriez-vous le partenariat avec la Mission Locale ?**

J'ai des liens réguliers avec Patricia Fradet, la référente Prépa Avenir de la Mission Locale. À chaque fin de parcours d'un jeune initialement suivi à la Mission Locale, nous réalisons un entretien tripartite. L'objectif étant de voir la progression du jeune, quels stages ont été effectués et les solutions pour l'après.

**Quelle est la plus-value pour un jeune d'intégrer le dispositif Prépa Avenir ?**

Je commencerai d'abord par la reprise de confiance. Grâce à ces 18 semaines, ils agissent en autonomie pour leur avenir en définissant leur projet et en creusant vraiment au cœur du métier qu'ils souhaiteraient faire. L'accès à une formation qualifiante ou un retour à l'emploi reste l'objectif du dispositif. C'est un véritable coup de pouce et un tremplin vers leur avenir mais la clé reste la motivation.

**TYPOLOGIE DES 221 FORMATIONS**

Pas moins de 221 formations ont été dispensées en 2021 permettant, via les différentes aides proposées, d'acquérir les compétences requises afin d'accéder à l'emploi. Ces formations sont proposées aux jeunes après un échange avec leur conseiller afin de consolider leur projet professionnel.

Dans le cadre du programme régional

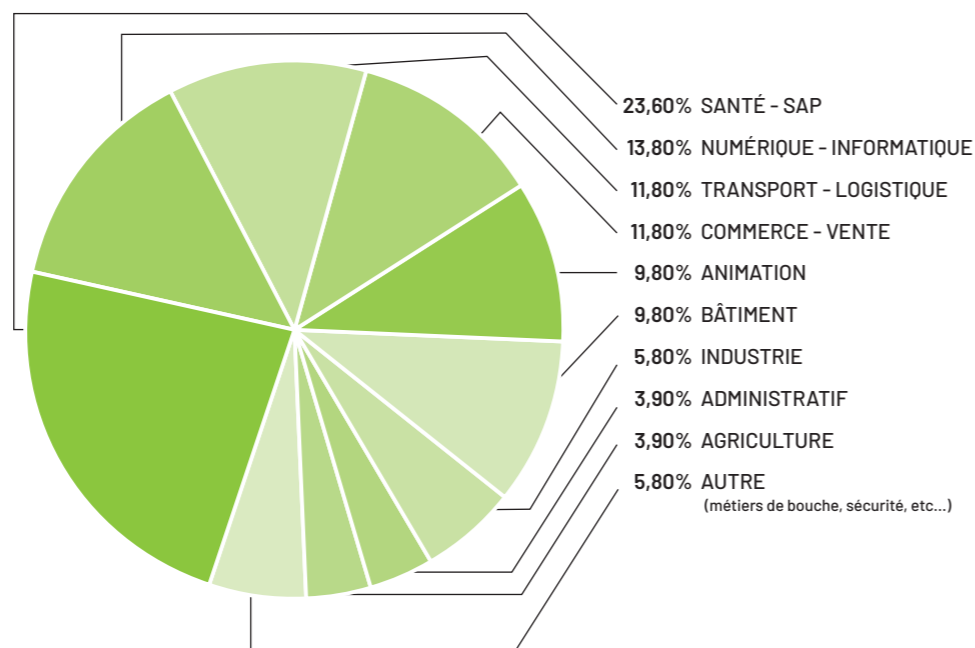
- 25 PRÉPA AVENIR
- 22 PRÉPA REBOND - DISPOSITIF INTÉGRÉ
- 20 PRÉPA CLÉS (ACTION EXPÉRIMENTALE PRÉPA CLÉS « CODE »)
- 49 VISA MÉTIERS - 9 VISA SANITAIRE ET SOCIAL
- 2 VISA MÉTIERS +
- 1 ACCÈS ENTREPRENEUR

Autres formations réalisées par les jeunes

- 41 AUTRES FORMATIONS QUALIFIANTES
- 15 FORMATIONS D'INSERTION
- 18 FORMATIONS EN COURS D'EMPLOI
- 15 AIDES INDIVIDUELLES À LA FORMATION
- 4 RETOUR EN FORMATION INITIALE

**LES DOMAINES DE FORMATION**

206 jeunes ont bénéficié de formation dans différents domaines en 2021. Encore une fois, l'intérêt pour les métiers de la Santé et du Service à la Personne a augmenté (presque 24 % contre 14 % en 2020). Sans surprise, les jeunes sont toujours motivés par les métiers du commerce, du transport et de la logistique. On remarque une augmentation des métiers de service et d'animation, peut-être un intérêt accru pour les postes autour de l'humain suite à des années de remise en question qui ont également impacté la vision de nos futures générations.



**Pôle Entreprise**

**Un accompagnement vers l'emploi**

Aujourd'hui, la priorité de la Mission Locale est d'accompagner les jeunes vers un emploi durable. Les conseillères leur apportent un soutien personnalisé pour les aider dans leur recherche et les préparer à la rencontre avec de potentiels employeurs. Renforcer l'autonomie des jeunes permet d'appuyer leurs démarches et de faciliter le lien avec le monde du travail. Grâce, notamment, aux mesures mises en place dans le cadre du plan de relance, les conseillères, en lien avec les partenaires de l'emploi, permettent de sécuriser leurs parcours et maximiser les chances d'insertion réussies.

**JEUNES EN SERVICE CIVIQUE**

Le Service Civique est un engagement au service de l'intérêt général, qui permet aux jeunes volontaires de réaliser une mission en faveur de la cohésion nationale et de la solidarité.

⇒ 40 jeunes se sont engagés pour une mission de volontariat auprès d'associations sous forme de Service Civique.

Pour être engagé en Service Civique seuls comptent la motivation et le savoir-être. Il est accessible à tous sans critère de diplôme. Ce statut particulier permet aux jeunes volontaires de bénéficier d'une indemnisation, d'une formation civique et citoyenne, d'une protection sociale et d'une carte du volontaire donnant droit à de nombreux avantages.

⇒ 35 associations et collectivités sur le territoire Nord Sarthe ont engagé un jeune de la Mission Locale.

**LE PARRAINAGE**

Le parrainage concerne les jeunes de 16 à 25 ans qui souhaitent être accompagnés dans leurs démarches de recherche d'emploi par des professionnels du monde de l'entreprise. C'est un outil fort qui permet aux jeunes parrainés d'avoir un appui et d'intégrer un réseau.

⇒ En 2021, 13 jeunes ont signé la charte de parrainage et 4 autres ont pu continuer le travail débuté l'année précédente

- 10 jeunes ont de 18 à 21 ans et 3 ont entre 22 et 25 ans
- Ce sont majoritairement des femmes qui ont bénéficié du service de parrainage mis en place dans notre structure. (10 femmes et 3 hommes)
- De manière significative et sans évolution par rapport aux années précédentes, le parrainage bénéficie en majorité aux jeunes ayant un niveau IV et V
- La moyenne est de 12 rencontres par parrainage sur 8 mois.

⇒ La réussite de cette action « Parrainage » au sein de la Mission Locale Sarthe Nord, se traduit par des chiffres positifs : 15 jeunes sont sortis du dispositif en 2021 et parmi eux 8 pour un emploi et 5 pour une alternance.

⇒ 10 mairaines et 15 parrains accompagnent les jeunes dans ce dispositif

88% d'entre eux sont des actifs et 12% de jeunes retraités :

- 7 dans l'Industrie
- 5 dans l'Artisanat et le Commerce,
- 7 dans le Tertiaire
- 6 dans le Secteur public

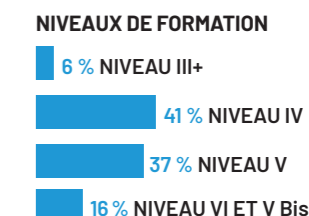
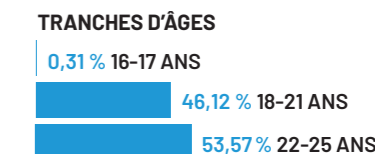
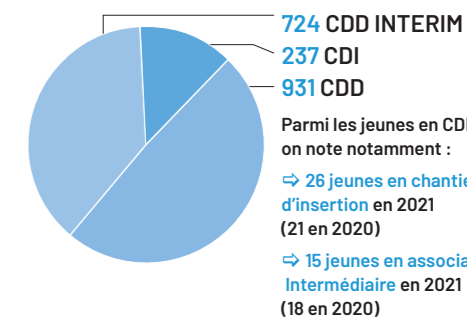
Certains n'ont pas suivi de jeunes en 2021 suite au contexte sanitaire difficile, mais restent à la disposition de jeunes en 2022.

**LES CHIFFRES CLÉS 2021**



⇒ 1008 JEUNES ONT SIGNÉ AU MOINS UN CONTRAT DE TRAVAIL EN 2021 (866 EN 2020)

⇒ 1905 ENTRÉES EN SITUATION D'EMPLOI ONT ÉTÉ ENREGISTRÉES EN 2021 (1776 EN 2020)



**SHAKER 31 : UN LIEN AVEC LES JEUNES CONNECTÉS**

SHAKER 31 est une application à destination des jeunes qui diffuse les offres d'emploi récupérées et enregistrées par les Missions Locales. Cet outil permet aux entreprises qui recrutent de partager plus largement leurs offres d'emploi. Toutes les offres d'emploi en CDI, CDD, en alternance ou intérim sont consultables facilement sur cette application et accessibles à tout moment. En 1 clic, sur son téléphone portable le jeune peut postuler sur une offre proche de sa localisation. Les offres d'emploi sont dédiées aux jeunes de 16 à 25 ans sur les territoires couverts par les Missions Locales connectées en France métropolitaine et Outre-Mer.





## TREPLIN POUR L'EMPLOI DES JEUNES DANS L'INDUSTRIE BILAN 2020-2021

L'objectif de ce programme est d'aider les jeunes à accéder à une formation ou à trouver un emploi dans l'industrie.

⇒ 35 jeunes dans le programme « Tremplin » dont 22 sur l'année 2020 et 13 sur l'année 2021.

Avec ou sans diplôme, tous les jeunes peuvent bénéficier de ce programme. Dans la mesure où nous les aidons à trouver des formations dans l'industrie, nous retrouvons essentiellement des jeunes pas ou peu formés (2 jeunes de niveau VI, 19 jeunes de niveau V, 14 jeunes de niveau IV).

Le faible niveau de formation ou de qualification, 60% des jeunes ≤ V, n'est pas la seule problématique pour décrocher un emploi : ils rencontrent souvent d'autres difficultés d'insertions professionnelles notamment liées à la mobilité.

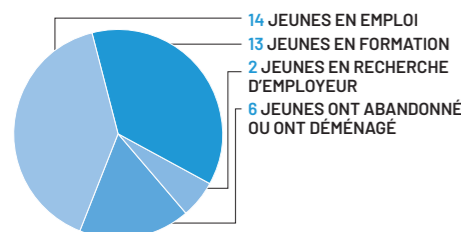
Les actions organisées pour les jeunes de 2020 à 2021 :

- ⇒ 9 Sessions formation SST
- ⇒ 2 café-métiers sur le thème de l'Industrie
- ⇒ 2 visites du Centre de Formation de Métiers de l'Industrie (UIMM Le Mans)
- ⇒ 8 visites d'entreprises

### NOUVEAUTÉ 2021

⇒ 2 semaines de « Préparation intensive à l'emploi »  
2 sessions de 5 jours pour apprendre à se préparer à l'entretien d'embauche, renforcer l'esprit d'équipe, de cohésion, temps de relooking, de dépassement de soi, et d'informations sur le comportement en entreprise, puis rencontre avec des employeurs.

### 35 JEUNES SORTIS DE CE PROGRAMME :



## L'ALTERNANCE

- ⇒ 157 contrats d'alternance ont été signés
  - 114 contrats d'apprentissage
  - 43 contrats de professionnalisation

Le développement de l'apprentissage chez les jeunes est un axe prioritaire de l'État, le nombre de signatures de contrat en apprentissage a d'ailleurs nettement progressé en 2021 : 114 jeunes contre 86 jeunes en 2020 via la Mission Locale.

Une étroite collaboration entre l'État, le Conseil Régional et les CFA permet de favoriser l'accès à l'apprentissage, d'assurer la sécurisation des apprentis en formation et d'accompagner les jeunes en rupture. Certains mineurs ont bénéficié du dispositif « Prépa apprentissage » qui leur a permis de se préparer en élaborant leur projet et en travaillant sur les savoirs-être en entreprise. Ce dispositif s'appuie sur un partenariat entre la Mission Locale Sarthe Nord, le Lycée du Tertre et les principaux CFA impliqués dans la démarche (UIMM, URMA, CCI...).

## L'IMMERSION PROFESSIONNELLE

La Période de Mise en Situation en Milieu Professionnel (PMSMP) permet aux jeunes d'être accueillis dans une entreprise pendant une durée limitée afin de découvrir un métier ou un secteur d'activité, confirmer un projet professionnel et/ou initier une démarche d'embauche.

- ⇒ 679 conventions de stage ont été signées en 2021 :
  - 446 conventions PMSMP pour des jeunes Garantie Jeunes
  - 174 conventions PMSMP pour des jeunes mineurs

⇒ 458 entreprises différentes ont accueilli en stage 345 jeunes (soit 1,96 stage par jeune)

## LES ACTIONS DE MOBILISATION VERS L'EMPLOI

En 2021, ce sont 151 événements qui ont été réalisés sur le territoire : Job Dating, ateliers CV, visites d'entreprises, préparations à l'entretien d'embauche, sessions de recrutements... La diversité de cette offre de services s'inscrit dans une logique de complémentarité avec l'application Shaker 31 afin d'optimiser l'accès des jeunes au marché du travail.

- ⇒ 42 visites d'entreprises et de centres de formations pour 245 jeunes présents
- ⇒ 31 visites d'entreprises
- ⇒ 11 visites de Centre de formation (CFA)

Les entreprises du territoire et les centres de formations ouvrent régulièrement leurs portes aux jeunes accompagnés par la Mission Locale. Cette collaboration permet de faciliter le recrutement, de mieux répondre aux besoins des jeunes et des employeurs et d'agir sur la prévention des ruptures.

- ⇒ 20 « mercredi des métiers » sur différents secteurs en tension (transport, services à la personne, industrie, agriculture, bâtiment, restauration, commerce...) pour 225 jeunes présents
- ⇒ 33 ateliers CV et lettre de motivation pour 72 jeunes
- ⇒ 41 ateliers de préparation à l'entretien d'embauche pour 192 jeunes et 23 sessions de simulation d'entretien d'embauche avec un employeur pour 57 jeunes reçus individuellement
- ⇒ 16 sessions de recrutements organisées pour 61 jeunes
  - 9 sessions de recrutements avec les agences Intérim du territoire (Randstad, Artus, Ad'Works, Actual, Adecco)
  - 3 sessions pour des entreprises en recrutement (Mac Donald, Lodg'Ing)
  - 2 sessions de recrutement pour la Police Nationale
  - 2 Job Dating

## « La Mission Locale, partenaire des entreprises qui recrutent »

### COMMENT LA MISSION LOCALE RÉPOND AUX BESOINS DES EMPLOYEURS ?

En cette période de reprise après Covid, les entreprises du territoire Nord Sarthe, tous secteurs confondus, sont en forte demande de recrutement et elles peinent à trouver des candidats. Parallèlement la Mission Locale accompagne de nombreux jeunes en construction de parcours professionnel et propose des solutions pour faciliter leur embauche et palier ainsi à la pénurie de main-d'œuvre des employeurs. Avec l'objectif de **contribuer au rapprochement des jeunes et des entreprises**, différents outils sont à la disposition aujourd'hui des jeunes et des employeurs. Les conseillères Emploi de la Mission Locale s'attachent à les faire connaître de tous et aident à la mise en œuvre de ces outils sur le territoire Nord Sarthe.

### PROPOSITION DE CONTRATS AIDÉS (PEC ET CIE)

Les conseillères de la Mission Locale apportent des informations pratiques aux employeurs sur les différentes mesures et aides à l'embauche des jeunes en recherche d'emploi. Le détail des contrats aidés PEC et CIE et des aides possibles permettent à l'employeur de faire le choix le plus adapté à son projet de recrutement dans ce contexte difficile. La conseillère Emploi dédiée aux entreprises réalise le montage et le suivi des dossiers administratifs. Ces aides financières de l'État facilitent le recrutement des jeunes souvent peu qualifiés et sans expérience en proposant des formations et un accompagnement du jeune dans son parcours d'insertion.

⇒ 46 PEC (Parcours Emploi Compétence) ont été signés en 2021 avec des structures du secteur non marchand (Ehpad, collectivités, associations diverses...)

⇒ 40 CIE (Contrat Initiative Emploi) ont été signés en 2021 avec des entreprises du secteur marchand

### CHARTRE DES ENTREPRISES ACCOMPAGNANTES

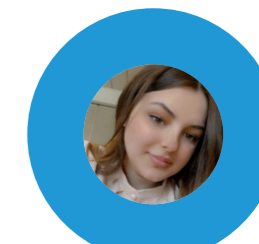
Cette charte des entreprises accompagnantes est née de la volonté d'acteurs de l'emploi, de la formation et de l'orientation ainsi que d'entreprises du territoire Nord Sarthe d'optimiser l'accompagnement des stagiaires pendant leur période en entreprise.

La mise en place et la signature de la Charte d'engagement a pour objectif d'agir ensemble pour :

- ⇒ Adapter l'accompagnement selon le profil du stagiaire et l'objectif du stage
- ⇒ Être acteur dans l'accueil du stagiaire et stimuler sa motivation et son implication
- ⇒ Travailler ensemble le comportement à adopter en entreprise
- ⇒ Évaluer les compétences acquises durant la période stage

Les entreprises signataires de cette charte ont la volonté de participer à un réseau d'entreprises solidaires qui s'engagent auprès des jeunes. Elles accueillent les jeunes pour les aider à découvrir l'entreprise, ses métiers et identifier de futurs candidats. Une attention particulière est portée au bilan de fin de stage qui doit permettre à chaque jeune de construire ou d'avancer dans son projet professionnel, de repérer les freins à lever et de se préparer pour de futurs recrutements. C'est une démarche collective en faveur du soutien aux plus fragiles, du développement du lien social et de l'emploi.

⇒ 30 entreprises sont engagées sur cette charte d'engagement pour optimiser l'accompagnement des stagiaires



Melvina  
18 ANS  
(Sillé-le-Guillaume)

J'ai suivi mes parents qui déménageaient dans le Nord Sarthe à Sillé-le-Guillaume en septembre 2021. J'avais arrêté ma scolarité au lycée et je ne savais pas quelle voie prendre. J'ai connu la Mission Locale grâce à mon frère et j'ai rapidement été reçue par une conseillère à la permanence de Sillé-le-Guillaume. J'ai très vite intégré la Garantie Jeunes à Fresnay-sur-Sarthe où j'ai pu être accompagnée par « une conseillère emploi » dans l'objectif d'être autonome. Elle m'a proposé de participer à une « Semaine intensive d'accès à l'emploi ».

Cette semaine a été très enrichissante pour moi, j'ai rencontré des jeunes de mon territoire, nous avions une super cohésion de groupe ! Nous avons participé à différents ateliers pour mieux appréhender le monde de l'entreprise. Mal à l'aise et un peu traumatisée par des entretiens d'embauches qui s'étaient mal passés, j'ai repris confiance en moi grâce aux simulations d'entretien d'embauche. La fin de la semaine s'est terminée par une visite d'entreprise : le Super U de Sillé-le-Guillaume qui accueille régulièrement des stagiaires dans leur équipe. J'ai fait une demande de stage de 15 jours comme « hôtesse de caisse ». Mon stage s'est très bien déroulé et j'y suis aujourd'hui en contrat de professionnalisation pendant 9 mois. En parallèle, j'ai fait la demande d'aide au permis de conduire de la Région. Code en poche, je passe mon permis très prochainement. Mes objectifs vers l'autonomie sont en passe de se concrétiser !



**Maëlysse**  
18 ANS  
(Villeneuve-en-Perseigne)

**Peux-tu nous parler de ton parcours ?**

Bac ST2S en poche en 2021, j'avais pour objectif d'entrer en formation d'éducateur spécialisé sauf que je n'ai pas trouvé de maître d'apprentissage. En attendant de pouvoir retenter en 2022, Pôle Emploi m'a dirigé vers la Mission Locale pour mon accompagnement afin de me conforter dans cette idée de projet professionnel. J'ai donc pris contact avec la structure à Mamers et j'ai très vite intégré la Garantie Jeunes fin 2021.

**Qu'est-ce que la Garantie Jeunes t'a apporté ?**

J'ai appris plein de choses grâce aux ateliers comme par exemple sur le contrat de travail. Avant, je n'étais pas du tout informée sur tous ces aspects autour de l'emploi. Bien évidemment l'allocation mensuelle m'aide pour mon quotidien (frais d'essence liés aux déplacements en stage) mais je mets aussi de l'argent de côté pour mon avenir. J'ai eu l'opportunité de faire plusieurs stages dans des centres aux côtés d'éducateurs spécialisés et un stage a été déclencheur pour la suite de mon avenir puisque l'Institut Médico-Educatif dans lequel je l'ai effectué va me recruter en contrat d'apprentissage comme moniteur-éducateur à la rentrée de septembre 2022. Mon profil leur a plu et sans cette expérience, je n'aurais sans doute pas trouvé de maître d'apprentissage.

**As-tu bénéficié d'autres dispositifs de la Mission Locale ?**

Oui, j'ai été parrainée par l'un des salariés de l'IME. Il m'a donné tous les conseils nécessaires à la réussite de mon examen préalable à mon entrée en formation. Grâce à ce stage et ce parrainage, j'effectue aujourd'hui des remplacements dans cette structure : j'ai hâte de commencer mon apprentissage. Toute l'équipe est motivée pour m'aider à réussir ma formation qui va durer 2 ans. J'ai également passé ma formation de Sauveteur Secouriste du Travail, de quoi ajouter un atout supplémentaire à mon CV !



# La Garantie Jeunes, s'engager à leurs côtés

La Garantie Jeunes est un accompagnement renforcé de 12 mois, destiné aux jeunes qui ne sont ni en formation, ni en emploi, ni scolarisés et qui n'ont pas de ressources. Elle constitue une des étapes du PACEA et vise un accès à l'autonomie globale (logement, mobilité, ressources, qualification...) par la multiplication des expériences professionnelles et le développement des compétences sociales des jeunes. En échange de son engagement, chaque jeune perçoit une allocation mensuelle de 497 €. **Financée par le Fonds Social Européen, la Garantie Jeunes est un dispositif créé par l'État qui en a confié la mise en œuvre aux Missions Locales.**

**LA GARANTIE JEUNES À LA MISSION LOCALE SARTHE NORD :**

⇒ 4 conseillères référentes chargées de l'accompagnement individuel et collectif des bénéficiaires pendant 12 mois.

⇒ 4 conseillères emploi qui réalisent un coaching individuel des jeunes pour leur permettre d'atteindre leurs objectifs d'immersion en milieu professionnel et d'accéder à l'emploi.

⇒ Des conseillers référents sur des domaines particuliers comme la formation, le logement, la mobilité, la santé, le budget ou le numérique, favorisant leur accès à l'autonomie globale.

⇒ Des fonctions supports qui permettent un suivi administratif rigoureux du dispositif.

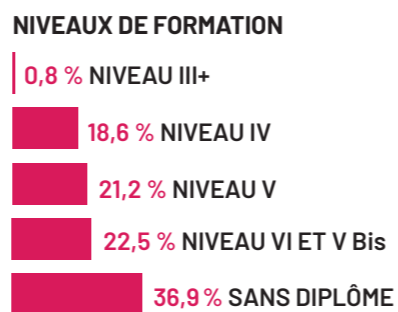
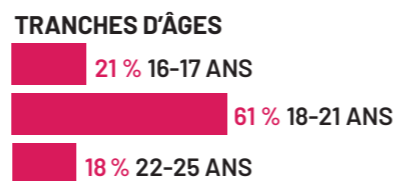
## LES CHIFFRES DE LA GARANTIE JEUNES EN 2021

**236 JEUNES** sont entrés dans la Garantie Jeunes en 2021 (+40,5 % par rapport à 2020)

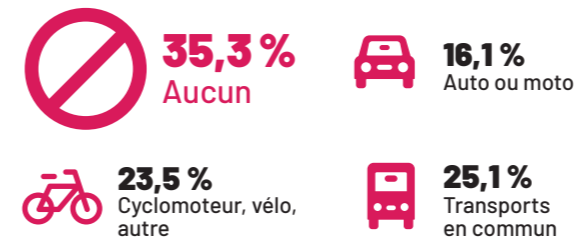
**57,6 %** des jeunes habitent en zones prioritaires (ZRR)

**2,6 %** de T.H (jeunes reconnus Travailleurs Handicapés)

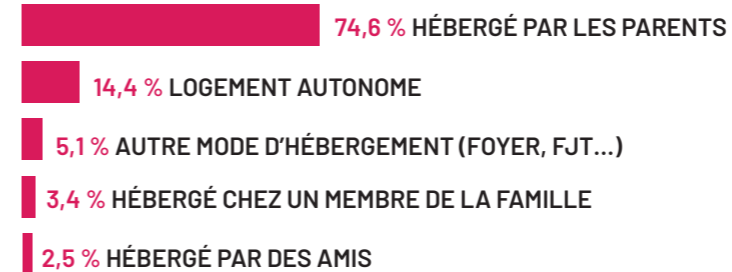
**52 %** de jeunes hommes  
**48 %** de jeunes femme



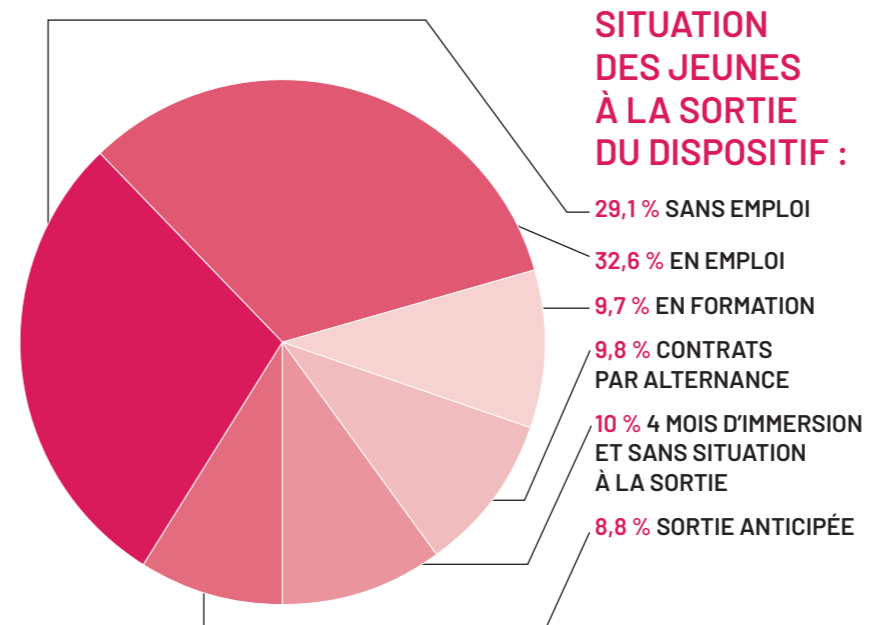
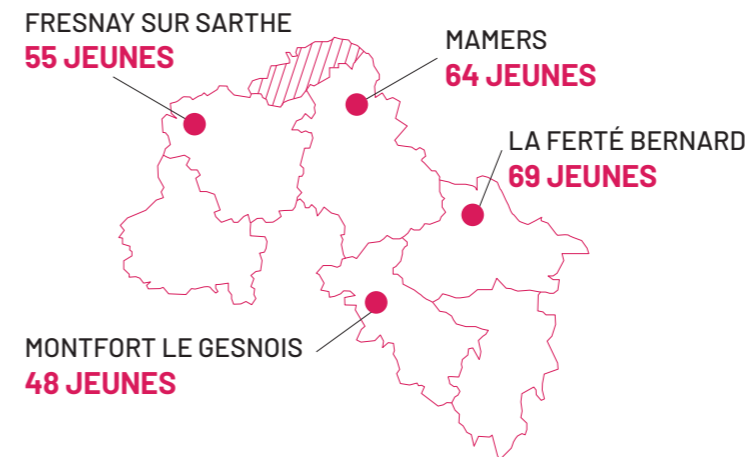
## LEUR MOYEN DE LOCOMOTION



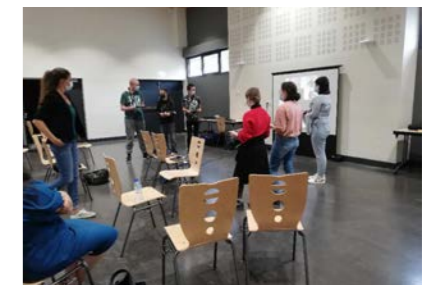
## OÙ SONT-ILS LOGÉS ?



## OÙ SE PASSE LA GARANTIE JEUNES ?



## FESTIVAL DE SABLÉ : À LA DÉCOUVERTE DES ARTS BAROQUES



Accompagnés par 2 conseillères de la Mission Locale, 7 jeunes ont eu l'opportunité de participer au festival de Sablé à travers des ateliers de danse, de musique, de chant, et en assistant à un concert. Deux journées d'immersion à la découverte des Arts Baroques rendues possible grâce au partenariat qui dure depuis plusieurs années avec L'Entracte, scène conventionnée de Sablé-sur-Sarthe. L'occasion pour les jeunes de plonger au cœur d'un événement culturel et de s'imprégner de la programmation.



# À la rencontre des jeunes les plus isolés



## UN APPEL À PROJETS POUR REPÉRER ET MOBILISER LES PUBLICS DITS INVISIBLES

En 2019, la Mission Locale Sarthe Nord a répondu à un appel à projets « Repérage et mobilisation des publics dits Invisibles » et s'est associée à la radio Fréquence Sillé et à l'AGLA Nelson Mandela pour le mener à bien. « Aller vers » les publics non accompagnés : voici l'enjeu majeur de ce projet pour ensuite mobiliser les jeunes repérés vers un accompagnement social et professionnel. Souvent isolés sur un territoire rural, ces jeunes méconnaissent leurs droits et sont en défiance vis-à-vis des institutions.

L'équipe de la Mission Locale mobilisée pour les invisibles :

⇒ Une conseillère en charge des publics dits « invisibles »

⇒ Un médiateur social

⇒ Une médiatrice sociale en contrat de professionnalisation

⇒ Un facilitateur de lien social

En France, trois jeunes sur dix sont en situation précaire. Un jeune actif sur cinq est au chômage. Un jeune sur quatre est pauvre et un jeune sur vingt est « invisible ». Après le lancement du projet en 2020 avec le repérage et la mobilisation de 32 jeunes, ce sont 90 jeunes qui ont été repérés et mobilisés en 2021 dont 51 % habitent en zone de revitalisation rurale. Compte tenu de la crise sanitaire et des difficultés à organiser des événements, le projet a été prolongé jusqu'en septembre 2022.

### Répartition des 90 jeunes selon les tranches d'âge et leur sexe

#### TRANCHES D'ÂGES

39 % 16-17 ANS

49 % 18-21 ANS

12 % 22-25 ANS

#### NIVEAUX DE FORMATION

1 % NIVEAU III+

17 % NIVEAU IV

12 % NIVEAU V

65 % NIVEAU VI ET V Bis

5 % NON PRÉCISÉ



#### LEUR MOYEN DE LOCOMOTION

44 % Aucun

20 % Cyclomoteur, vélo, autre...

23 % Transports en commun

13 % Auto ou moto

## De nombreuses activités de mobilisation

Tous les moyens sont bons pour repérer et mobiliser ces jeunes dits « invisibles » et la Mission Locale Sarthe Nord a multiplié les actions en 2021.

### ALLER VERS LES JEUNES AVEC « LE BOOSTER »

Financé par l'État, le Conseil Régional et les 6 Communautés de Communes du territoire, le véhicule itinérant nommé « Le Booster » a été livré en janvier 2021 pour partir sur les routes du Nord Sarthe à la rencontre des jeunes.

### Des rendez-vous au plus proche du domicile des jeunes les plus isolés

Malgré un maillage territorial fort de ses 18 permanences en Nord Sarthe, certains jeunes ne sont pas encore enclins à se déplacer à plusieurs kilomètres de chez eux. Ainsi, la Mission Locale reçoit les jeunes « hors les murs » au plus proche de leur habitation, à bord du Booster notamment.



### Des cafés-Booster



Sur les marchés, sur les places principales des communes, près des bases de loisirs... ces zones proches des habitants et des commerces permettent un maximum de visibilité et d'attrait pour le Booster. Venir prendre un café étant une approche différente et accessible, 43 cafés-Booster ont été organisés en 2021.

### Des animations sur des thématiques spécifiques



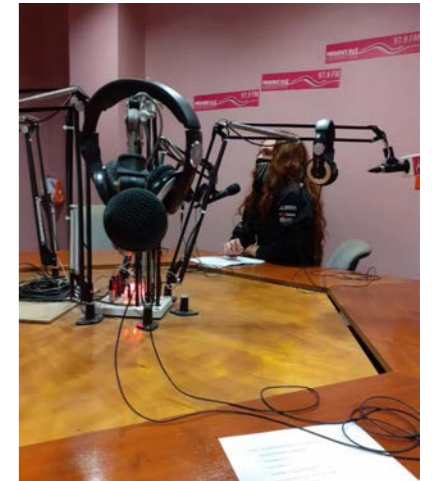
Les 3 pôles de la Mission Locale Sarthe Nord se sont mobilisés toute l'année pour proposer des actions avec le Booster sur des thématiques particulières comme le Service Civique, l'offre de formation, les aides à la mobilité ou encore la santé. Partout sur le territoire, ces actions ont su attirer des jeunes qui ne connaissaient pas la Mission Locale.

### DES ANIMATIONS LUDIQUES POUR ATTIRER LES JEUNES

Parfois commencer par parler « projet d'avenir » avec un jeune est une approche complexe, il vaut mieux savoir les capter par un temps détente en extérieur afin de créer une relation pour ensuite pouvoir engager avec eux une mobilisation plus globale. Ainsi de nombreuses activités ont été organisées : tournoi de fléchettes dans un bar, sortie en bateau, du kayak, de l'équitation ou encore du football. Ces actions ont permis de repérer des jeunes « invisibles » sur le territoire et de les revoir ensuite dans un contexte d'accompagnement général à la Mission Locale. Ces animations leur permettent en parallèle de découvrir les activités proposées sur leur territoire et de rencontrer d'autres jeunes, facilitant ainsi la création d'échanges. Un facteur déclencheur d'insertion sociale.



## DES CAPSULES RADIO AVEC FRÉQUENCE SILLÉ



Pour être entendu par les habitants du territoire, 11 jeunes ont enregistré avec Fréquence Sillé une capsule radio détaillant leur parcours, leur histoire, leur projet et les dispositifs dont ils ont bénéficié à la Mission Locale. Un témoignage grandeur nature pour donner envie aux auditeurs de franchir la porte de la Mission Locale. Quoi de mieux que d'entendre des jeunes qui parlent à d'autres jeunes ?



## DES JEUNES ACCOMPAGNÉS DANS DES LOGEMENTS



L'association Nelson Mandela mobilise 10 logements répartis sur le territoire afin de proposer un lieu d'hébergement aux jeunes « invisibles » sans solution.

« Il faut d'abord parfois placer le jeune dans des conditions de vie plus sereines avant d'engager avec lui un accompagnement vers l'emploi ». Le partenariat entre l'association Nelson Mandela et la Mission Locale prend tout son sens dans cette démarche d'accompagnement global et de lutte contre la précarisation.

# Les nouvelles initiatives de la Mission Locale



## FORMATION : DES INTERVENTIONS POUR « MIEUX SE CONNAÎTRE, PRENDRE CONFIANCE EN SOI ET GÉRER SON STRESS »

Prendre confiance en soi, mieux se connaître, valoriser son image et gérer son stress... autant de sujets que la Mission Locale propose aux jeunes d'aborder afin de mieux se préparer à son projet professionnel et sa recherche d'emploi.

Des interventions de Mme Cassiaux, socio-esthéticienne pour valoriser son image à travers la colorimétrie :

- Accompagner la prise de conscience de sa palette de couleur par le biais du drapage afin de découvrir les couleurs qui vous conviennent le mieux.

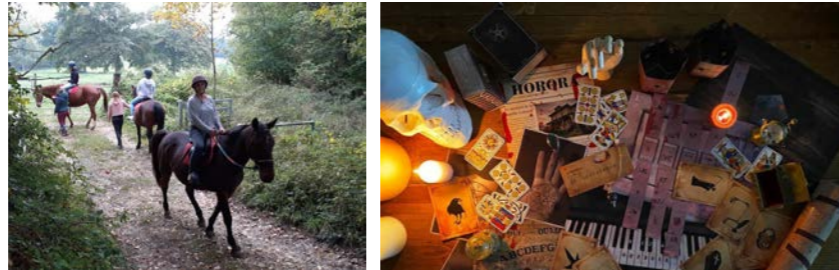
- Valoriser son visage à travers les couleurs des 4 saisons
  - Favoriser une autre connaissance de soi pour une meilleure image renvoyée à soi et aux autres
  - Rompre l'isolement, étagage transitoire, nouveau regard sur soi...
- ⇒ 5 Ateliers Conseil en image pour 28 jeunes en 2021

Des interventions de Mme Mauboussin, sophrologue, pour comprendre le stress et mieux l'appréhender :

- Comprendre les mécanismes du stress
- Connaître les différentes formes de stress et ses conséquences sur l'organisme
- Comprendre le rôle joué par la façon de penser, ainsi que le regard posé sur soi et sur le monde
- Apprendre à se détendre physiquement et mentalement pour diminuer le stress

⇒ 4 Ateliers Gestion du Stress pour 24 jeunes

## ACTIVITÉS SPORTIVES ET DE LOISIRS



« Bien dans son corps, bien dans sa tête » C'est bien dans cet esprit que de nombreuses activités sportives et de loisirs sont proposées chaque mois aux jeunes. C'est par le sport qu'ils développent leur confiance en eux, qu'ils s'ouvrent aux autres et sortent de leur isolement. Un moyen de les capter et de les motiver en découvrant des activités qu'ils n'auraient peut-être jamais pratiquées comme le tir à l'arc, le kayak, le cirque, l'équitation, des escape game... Ces activités peuvent être onéreuses et pouvoir leur offrir le temps d'un instant ce goût de l'effort est un acte de sociabilisation important dans le parcours des jeunes à la Mission Locale.

⇒ 27 animations sportives pour 192 jeunes

⇒ 7 activités de loisirs pour 53 jeunes

## LES JEUNES ET LE NUMÉRIQUE

### CRÉATION D'ATELIERS NUMÉRIQUE POUR LES JEUNES

Dans le cadre des fonds européens LEADER, la Mission Locale avait pu renouveler ses outils informatiques et recruter une chargée de mission numérique. Son poste a été renouvelé en 2021 permettant la création d'ateliers numérique au profit de tous les jeunes du territoire.

Chaque atelier numérique rempli 3 objectifs :

- Permettre aux jeunes d'accéder aux outils numériques avec l'usage d'un ordinateur portable
  - Prévenir les comportements à risques sur les réseaux sociaux et sensibiliser les jeunes à la e-réputation
  - Développer et évaluer leurs compétences numériques grâce à la Plateforme PIX et s'assurer qu'ils soient bien outillés dans leurs démarches d'accès à l'emploi
- ⇒ 53 ateliers organisés en 2021 au profit de 295 jeunes

### LA MISSION LOCALE ÉQUIPE 12 JEUNES EN MATÉRIEL INFORMATIQUE



En partenariat avec l'Association Régionale des Missions Locales Pays de la Loire et avec le soutien de la fondation Break Poverty en lien avec leur dispositif « Réussite Connectée », 12 ordinateurs portables reconditionnés ont été financés dans le cadre de la stratégie de prévention et de lutte contre la pauvreté et par la mise en place du Fonds d'Aide d'urgence aux Jeunes. 12 jeunes en situation de grande précarité ont ainsi été équipés en 2021 d'un ordinateur reconditionné avec la suite Office, accompagné d'un casque audio et d'une clé USB. Une opportunité pour eux de pouvoir suivre une formation à distance ou se mobiliser pleinement dans leur recherche d'emploi.

## ATELIERS NUTRITION



Face au constat du déséquilibre alimentaire de nombreux jeunes, plusieurs conseillères Mission Locale ont été formées pour sensibiliser les jeunes accompagnés à une alimentation simple mais saine. 4 ateliers en coanimation ont eu lieu sur les différents territoires du Nord Sarthe. L'association « Du pain sur la Planche » a accompagné l'équipe de la Mission Locale sur ce projet dont la finalité est d'animer des ateliers nutrition dès 2022.



**Florent Hubert**  
Florent Hubert,  
diététicien de l'association  
« Du Pain sur la Planche »

## L'INTÉRIM : UN PARTENARIAT EN FAVEUR DE L'EMPLOI DES JEUNES

La Mission Locale Sarthe Nord travaille depuis longtemps en lien étroit avec les agences d'intérim du territoire. En 2021, 3 conventions de partenariat ont été signées pour une durée de 2 années avec Adecco, Artus et Randstad.

Ces conventions ont pour objet de mobiliser les ressources de chacune des entités, afin de répondre à la fois :

⇒ Aux opportunités d'intégration des jeunes de moins de 26 ans dans le monde de l'entreprise.

⇒ Aux besoins des entreprises face à la pénurie croissante de main-d'œuvre.

En effet, les agences d'intérim accompagnent le repérage des compétences acquises par le jeune en situation d'emploi. Elles apportent leurs connaissances du monde de l'entreprise locale pour permettre l'intégration rapide dans le maillage économique du territoire.

Mais surtout, les structures d'emploi nous aident à repérer les problématiques des jeunes pendant les différentes missions d'intérim (problèmes comportementaux ou psychologiques, manque de formation, problèmes de mobilité ou logement, etc...). Ce repérage favorise la mise en place d'un travail constructif et ciblé avec les jeunes sur les difficultés individuelles de chacun.

Ainsi, tous les acteurs de ce partenariat agissent ensemble pour permettre aux jeunes les plus éloignés de l'emploi de lever ses freins, de rebondir et d'accéder à son tour à un emploi durable.



Notre association « Du Pain sur la Planche » a accompagné la Mission Locale Sarthe Nord sur le projet Nutrition. Nous sommes ainsi intervenus au départ pour former les conseillers à la mise en place d'un atelier. Nous avons abordé sur une journée complète les recommandations nationales du PNNS, les représentations que chacun se faisait sur l'alimentation, les rythmes alimentaires et la notion de repas « petits budgets ».

À la suite de ce temps de formation, j'ai co-animé 4 ateliers en 2021 sur chacun des territoires du Nord Sarthe avec une conseillère différente à chaque session.

Les objectifs pour les jeunes sont nombreux : partir de leur représentation à eux de l'alimentation pour ensuite pouvoir la transformer positivement, s'exprimer sur leurs habitudes alimentaires, amener un message pour qu'ils améliorent leur comportement alimentaire, prévenir la mauvaise alimentation.

C'est en leur donnant des idées simples, rapides et saines que les jeunes apprennent à s'alimenter correctement, et quoi de mieux que de faire avec eux ! Lors de cet atelier, nous préparons ensemble un repas et nous le partageons. Les temps d'échanges permettent aussi de les déculpabiliser sur certaines de leurs pratiques alimentaires.

L'objectif de cette co-animation est de rendre la Mission Locale autonome dans l'animation de ces futurs ateliers programmés en 2022 grâce aux outils conçus par notre association. Ce projet a été rondement mené de A à Z et je suis satisfait d'apprendre que les premiers ateliers en autonomie sont en cours. Les échanges ont été très enrichissants que ce soit avec l'équipe de la Mission Locale ou au contact des jeunes lors de ces ateliers.

# Les perspectives pour l'année 2022

## DE LA GARANTIE JEUNE AU CONTRAT ENGAGEMENT JEUNE (CEJ)



La Garantie Jeunes, dispositif d'accompagnement intensif né en 2015 et basé sur une logique de « donnant-donnant », s'est soldée par des résultats positifs : 1081 jeunes accompagnés, parmi lesquels 510 ont signé un contrat de travail. Plus de la moitié de ces jeunes sans ressources ont ainsi accédé à l'autonomie, en étant soutenus dans leur quotidien.

Après une montée en charge importante de la Garantie Jeunes en 2021 qui s'est matérialisée par un doublement de ses objectifs, elle est remplacée dès le mois de mars 2022 par le Contrat d'Engagement Jeune (CEJ) qui s'appuie sur ses réussites et accentue la mobilisation des jeunes. Ainsi, chaque jeune durablement éloigné de l'emploi pourra avoir accès à ce contrat assorti d'une allocation en cas de besoin.

À compter du 1<sup>er</sup> mars 2022, il s'agit de mettre en œuvre un accompagnement des jeunes, intensif et sur-mesure, reposant sur le cadre contractuel défini par l'État qui s'appuie sur 3 piliers :

- Un accompagnement intensif et dense d'une durée de 15-20h/semaine minimum assuré par un référent de parcours du jeune lui permettant l'accès à une insertion durable. Une approche globale de l'accompagnement devra permettre au jeune d'aborder et de traiter l'ensemble des problématiques auxquelles il peut être confronté (accès au logement, accès aux soins, accès aux droits, etc.).
- Une allocation pouvant aller jusqu'à 500 euros par mois – sous condition de revenus, d'assiduité et d'acceptation des offres d'activité qu'il recevra.
- Une application numérique mise en place par l'État permettra d'outiller les conseillers CEJ et de faciliter les liens entre les professionnels et les jeunes accompagnés dans le cadre du CEJ.

⇒ 317 contrats Engagements Jeunes pourront être signés en 2022.

## LE SPORT ET LA CULTURE COMME VECTEURS D'INSERTION



Après deux années de COVID marquées par l'isolement et le manque d'activités sociales, culturelles comme sportives, la Mission Locale Sarthe Nord a décidé de développer et de renforcer son action dans ces domaines.

Aussi en 2022, grâce à de nombreux partenariats, la Mission Locale Sarthe Nord proposera aux jeunes qu'elle accompagne de découvrir gratuitement des activités qu'ils n'ont pas l'habitude de pratiquer, comme l'équitation ou le kayak.

Des ateliers culturels construits par Maillys, dans le cadre de sa Formation « Licence Intervention Sociale et Professionnelle », seront proposés au premier semestre et permettront aux jeunes de se préparer à des sorties programmées :

- Festival du cinéma Européen « Mamers en Mars »
- Découverte du patrimoine local
- Festival Baroque de Sablé
- Festival Musique Classique de Vivoin

## PRATIQUER UNE ACTIVITÉ PERMET DE FAIRE DES RENCONTRES ET DE SORTIR DU QUOTIDIEN

Les compétences acquises durant les activités sportives ou culturelles permettent de développer des valeurs transposables socialement et professionnellement : la curiosité, l'enrichissement personnel, la confiance en soi mais aussi la pratique de l'effort. Autant de leviers utiles à l'insertion des jeunes que nous accompagnons.

## PRÉPARATION INTENSIVE D'ACCÈS À L'EMPLOI

Une action soutenue par la Fondation Howmet, partenaire de la Mission Locale



Sarthe Nord depuis 2014 : « La semaine intensive à l'Emploi ». En 2022, 80 jeunes accompagnés par la Mission Locale pourront participer à une « Préparation intensive à l'emploi » animée par les conseillères emploi de la Mission Locale.

Un programme riche planifié sur 5 jours consécutifs :

- Lundi : une journée de cohésion de groupe basée sur le jeu, pour développer l'esprit d'équipe qui est essentiel en entreprise.
- Mardi : une initiation aux codes de l'entreprise et aux comportements professionnels.
- Mercredi : un coaching individualisé pour soigner son image professionnelle (adopter une tenue, un maquillage et une coiffure adaptés).
- Jeudi : une journée consacrée à des activités sportives et à des visites d'entreprises, pour se préparer à l'emploi et découvrir les environnements professionnels.
- Vendredi : le dernier jour de cette semaine intensive sera consacré aux simulations d'entretien afin que chaque jeune soit prêt à convaincre des recruteurs.

Nos partenaires durant cette semaine : le CFA Coiffure du Mans, la Cravate Solidaire du Mans et les Entreprises du territoire.

# L'équipe de la Mission Locale Sarthe Nord



Directrice  
Isabelle LOISEAU

## PÔLE VIE SOCIALE



Coordinatrice du Pôle Vie sociale et référente Mobilité  
Carlyne HUGONIE



Conseillère référente Santé  
Armelle BARDOUL



Conseillère référente Logement  
Chloé CARDO



Conseillère en charge de l'Accompagnement Social  
Isabelle LAMBERT



Chargée d'accueil et d'animation  
Delphine AUBRY



Chargée d'accueil et d'animation  
Marion CARUSO



Chargée d'accueil et d'animation  
Carole DELION



Assistante de direction  
Mireille PILAUD



Assistante financière  
Jennifer CROSNIER



Chargée de Mission Numérique  
Coralie GAIGNIER

## GARANTIE JEUNES



Conseillère Garantie Jeunes  
Hélène LAMBRON



Conseillère Garantie Jeunes  
Elisabeth BOUREKAT



Conseillère Garantie Jeunes  
Carole DIVERRES



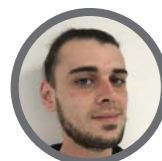
Conseillère Garantie Jeunes  
Aurélie MALAVAL



Conseillère Garantie Jeunes  
Elise POURIEL



Psychologue (Point Accueil et Écoute Jeunes)  
Isabelle FLEURANCE



Facilitateur du lien social  
Antoine THEBAULT



Conseillère en charge des publics dits « invisibles »  
Caroline LEMAY



Médiateur social  
Karim SEFSAF



Médiatrice sociale en contrat de professionnalisation  
Mailys PLAYS

## PÔLE ENTREPRISE



Coordinatrice du Pôle Entreprise  
Céline SARRY



Conseillère Emploi  
Mathilde OUDRY



Conseillère Emploi  
Catherine DUVAL



Conseillère Emploi  
Darlène PATRY



Conseillère Emploi  
Delphine RETOU



Conseillère Emploi  
Sabrina VALLA

## PÔLE FORMATION



Coordinatrice du Pôle Formation  
Emilie SOUCHU



Conseillère référente Formation  
Patricia FRADETAL



Conseillère référente Formation  
Sandrine MENGEARD



Conseillère référente Formation  
Anne MASSEAU



Conseillère référente Formation  
Nathalie TESSON



Conseillère référente Formation  
Magali DUBOIS

## LE CONSEIL D'ADMINISTRATION DE LA MISSION LOCALE SARTHE NORD :

### LES MEMBRES DU BUREAU

PRÉSIDENTE  
**Fabienne LABRETTE-MENAGER**  
(CDC de Haute Sarthe-Alpes Mancelles)

VICE-PRÉSIDENT  
**Yves FOUCAULT** (CDC des Vallées de la Braye et de l'Anille)

SECRÉTAIRE  
**Guy COSME** (CDC du Maine Saosnois)

SECRÉTAIRE-ADJOINTE  
**Chantal BUIN** (CDC du Gesnois Bilurien)

TRÉSORIÈRE  
**Patricia EDET**  
(CDC de l'Huisne Sarthoise)

TRÉSORIÈRE-ADJOINTE  
**Sonia MOINET** (CDC de la Champagne Conlinoise et du Pays de Sillé)

### LES MEMBRES DU CONSEIL D'ADMINISTRATION AYANT VOIX DÉLIBÉRATIVE

CDC CHAMPAGNE CONLINOISE ET PAYS DE SILLÉ  
**Sonia MOINET / Alain HORPIN**

CDC GESNOIS BILURIEN  
**Chantal BUIN / Olivier RODAIS**

CDC HAUTE SARTHE ALPES MANCELLES  
**Fabienne LABRETTE-MENAGER / Stéphanie BOUQUET**

CDC HUISNE SARTHOISE  
**Patricia EDET / Didier TORCHE**

CDC MAINE SAOSNOIS  
**Guy COSME / Annick LEROI**

CDC VALLÉES DE LA BRAYE ET DE L'ANILLE  
**Yves FOUCAULT / Cindy GAUTIER**

## Un séminaire pour renforcer l'esprit d'équipe



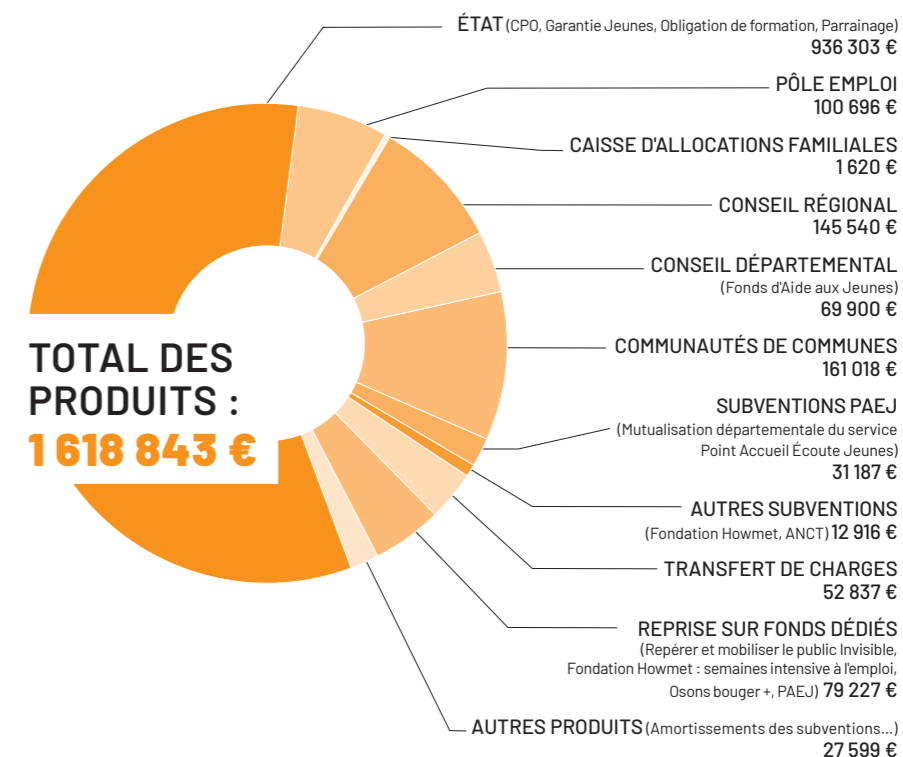
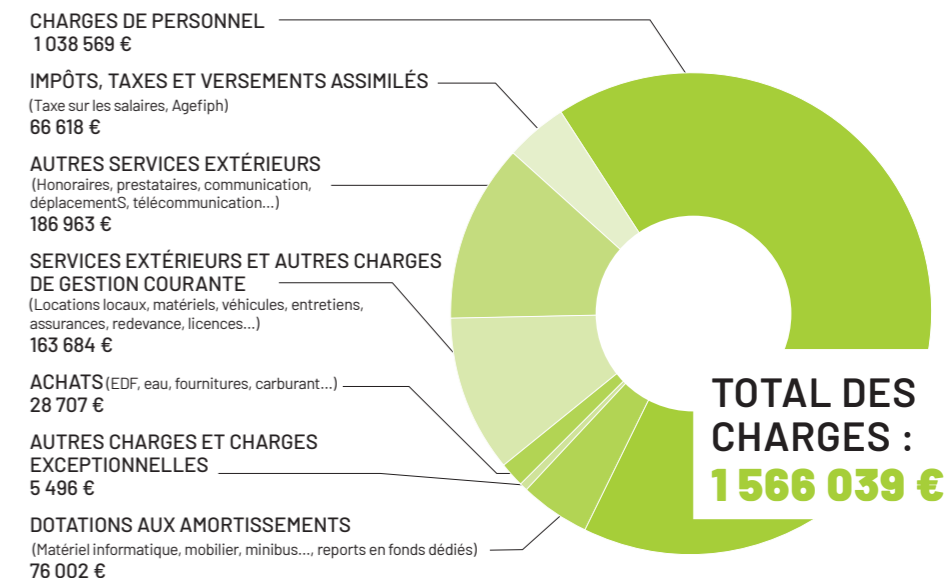
L'équipe de la Mission Locale Sarthe Nord s'est réunie les 28 et 29 juin 2021 au Pôle Européen du Cheval basé à Yvré-l'Évêque pour un séminaire. Les objectifs de ces deux jours étaient de faciliter les échanges, de permettre à chacun de mieux connaître les autres, de contribuer à ce que chacun trouve sa place au sein du collectif, de renforcer la collaboration, et de partager un moment convivial après cette période particulièrement difficile.

# Budget 2021

En 2021, la situation sanitaire du début de l'année n'a pas permis à la Mission Locale de mettre en œuvre toutes les actions planifiées. Plusieurs d'entre elles ont été reportées en 2022. La baisse des charges de Personnel

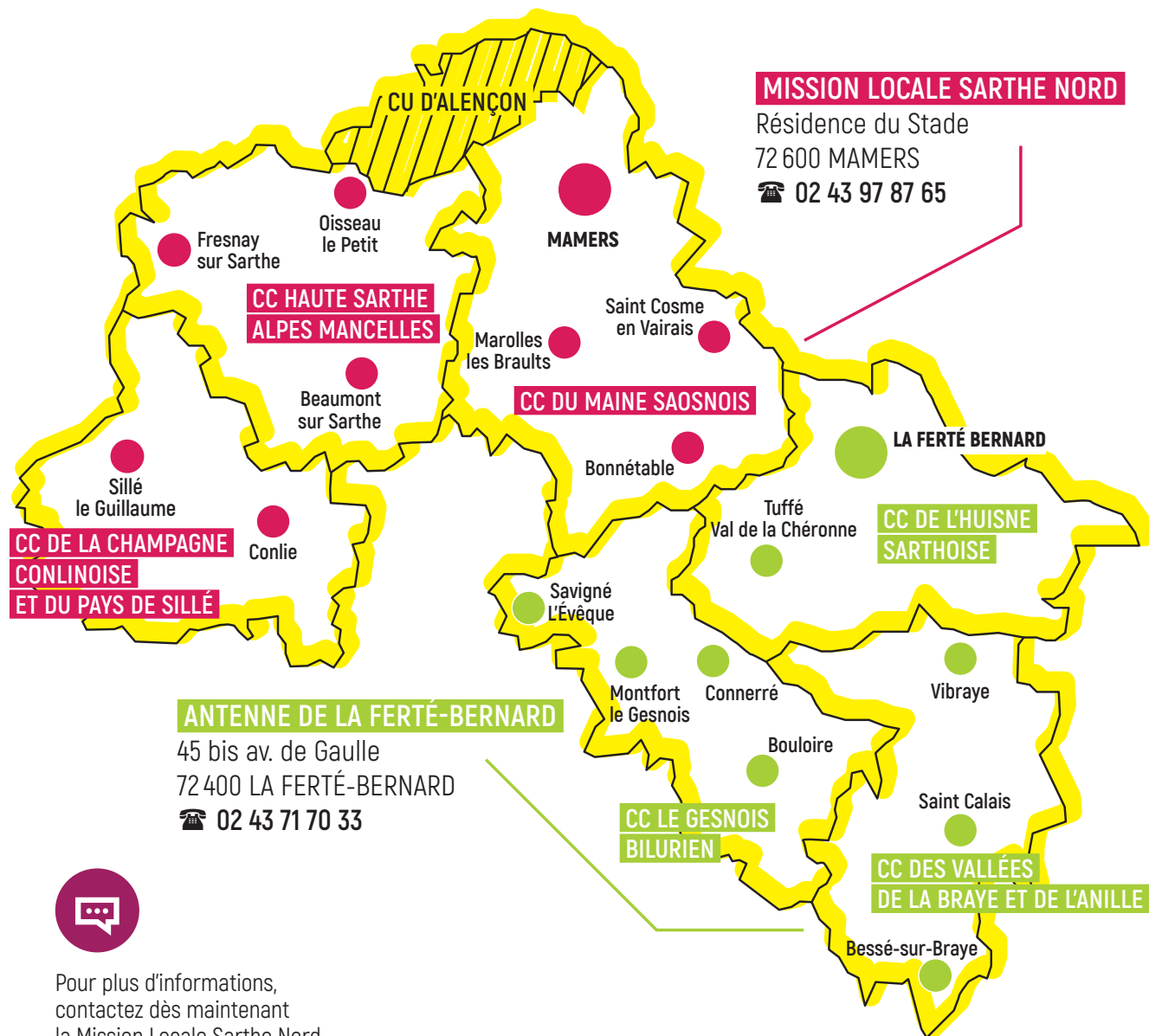
qui en découle ajoutée au départ de plusieurs salariés et aux recrutements tardifs expliquent en partie le résultat excédentaire observé sur les comptes de résultat 2021.

## COMPTE DE RÉSULTAT



# MISSION LOCALE SARTHE NORD

Un service de *proximité*  
et *18 lieux* d'accueil  
pour *les 16-25 ans*



Pour plus d'informations,  
contactez dès maintenant  
la Mission Locale Sarthe Nord

[www.mlsarthenord.fr](http://www.mlsarthenord.fr)



# La Mission Locale, en première ligne pour l'insertion des jeunes

## Un modèle réussi de décentralisation de politiques publiques :

Présentes sur l'ensemble du territoire national, métropolitain et ultramarin, les Missions Locales exercent une mission de service public de proximité, avec un rôle essentiel : **Accompagner tous les jeunes sortis du système de formation initiale, âgés de 16 à 25 ans, dans leurs parcours d'accès à l'emploi, à la formation et à l'autonomie sociale** (santé, logement, mobilité, etc.).

Elles contribuent à l'élaboration et à la mise en œuvre d'une politique locale concertée d'insertion professionnelle et sociale des jeunes, en mobilisant les compétences de l'ensemble des partenaires publics et privés, dont les entreprises.

Le rôle des Missions Locales est défini par le Code du travail qui lui confère une mission de service public, les plaçant ainsi hors des appels d'offre pour les actions qui leur sont confiées.

## Un cadre commun de référence de l'offre de service :

Afin de garantir une équité territoriale et une égalité entre les jeunes d'accès aux services, le Cadre de référence définit les principes et valeurs d'action communs aux Missions Locales. Il décrit leurs engagements dans la mise en œuvre de leurs actions dans les territoires, pour et avec les jeunes et les partenaires, dont les entreprises.

Le cadre commun décline l'offre de service socle des Missions Locales : **repérer et mobiliser les jeunes ; accueillir et informer ; orienter ; accompagner à l'élaboration et à la mise en œuvre du parcours ; appuyer au recrutement et à l'intégration du jeune dans l'emploi.**



440 Missions Locales en France  
dont 21 en région Pays de la Loire

1 100 000 jeunes accompagnés  
dont 45 000 en région Pays de la Loire

## Un réseau structuré :

Une gouvernance associative du réseau structuré au niveau régional par les **ARML (Associations Régionales des Missions Locales)** et au niveau national par l'**UNML (Union Nationale des Missions Locales)**

## L'ARML Pays de la Loire

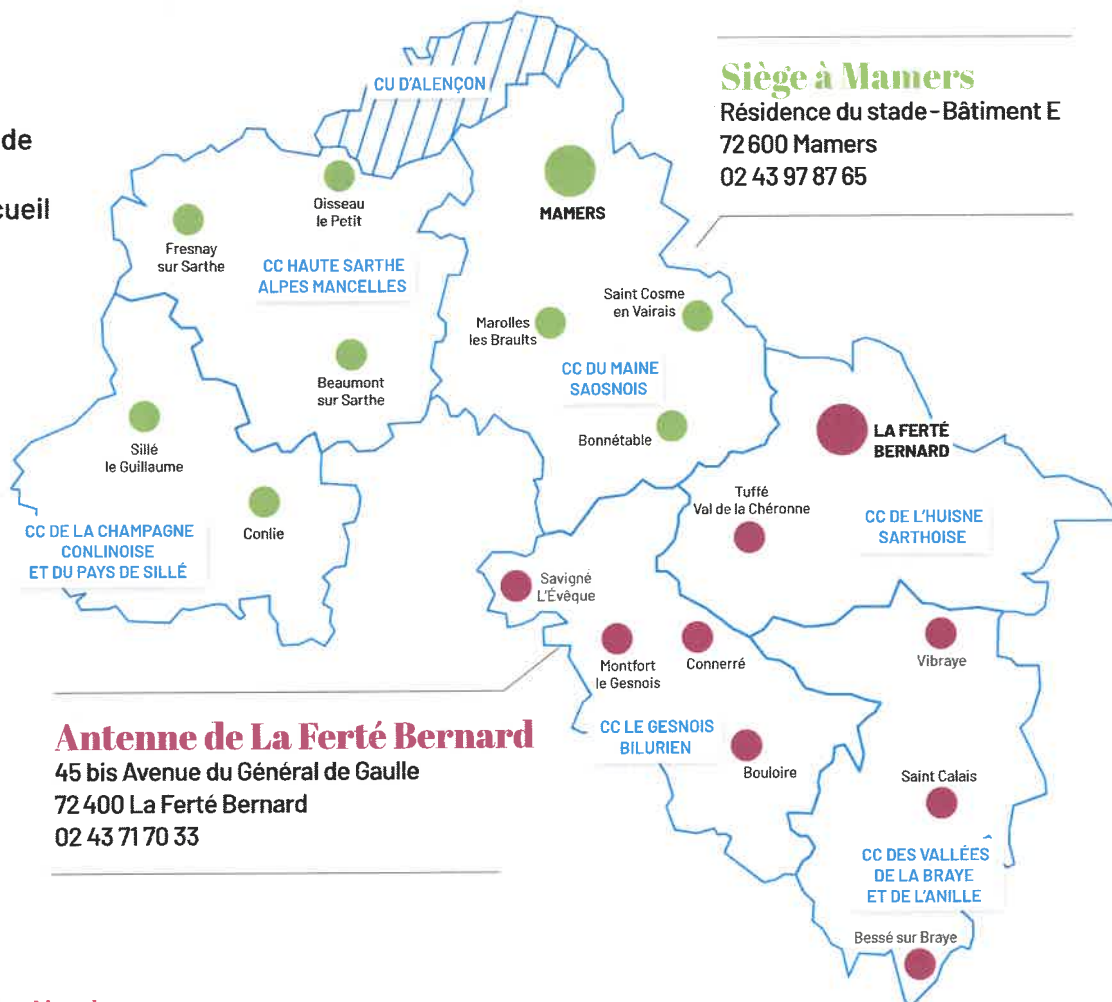
**21** Missions Locales





# La Mission Locale Sarthe Nord

Un service public de proximité, soit **18** lieux d'accueil



## Siège à Mamers

Résidence du stade - Bâtiment E  
72 600 Mamers  
02 43 97 87 65

## Antenne de La Ferté Bernard

45 bis Avenue du Général de Gaulle  
72 400 La Ferté Bernard  
02 43 71 70 33

## Le territoire Sarthe Nord :

Arrondissement de la Sous-Préfecture de Mamers

2847 km<sup>2</sup>

3 Pays (Pays du Perche Sarthois, Pays de la Haute Sarthe, Pays d'Alençon)

6 Communautés de Communes (Champagne Conlinoise et Pays de Sillé, Gesnois Bilurien, Haute Sarthe Alpes Mancelles, Maine Saosnois, Huisne Sarthoise, Vallées de la Brayé et de l'Anille)

193 communes

Limitrophe de 2 régions (Normandie et Centre-Val-de-Loir)

Limitrophe de 4 départements (Orne, Mayenne, Eure-et-Loir, Loir-et-Cher)

## La Mission Locale Sarthe Nord :

Association de loi 1901 à but non lucratif.

Mission de service public : contribuer à l'insertion sociale et professionnelle des jeunes de 16 à 25 ans sortis du système scolaire.

Texte législatif fondateur des Missions Locales : ordonnance 82-273 du 26 mars 1982 relative aux mesures destinées à assurer aux jeunes une qualification professionnelle et à faciliter leur insertion sociale.

Les Missions Locales sont inscrites dans le Code du travail, articles L5314-1 à 4 (1<sup>er</sup> mai 2008).

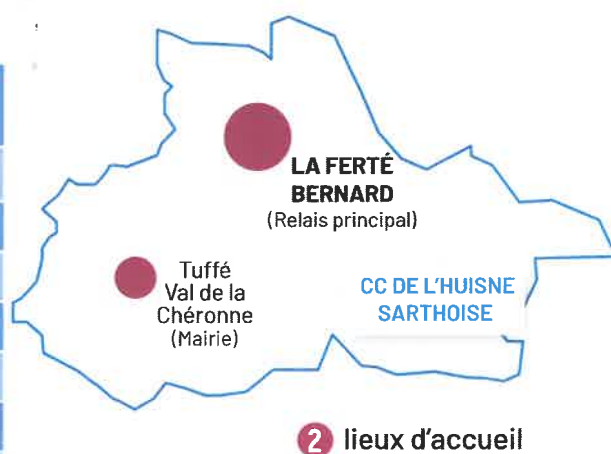
Fonctionnement : un Conseil d'Administration, un Bureau composé des représentants de chaque Communauté de communes et une équipe de 33 salariés.

Financement : Etat, Conseil Régional, Conseil Départemental, Communautés de communes...)

# La Mission Locale sur le territoire de l'Huisne Sarthoise

Répartition par commune des jeunes accueillis en 2021 :

Commune	Jeunes accueillis	dont 1 <sup>er</sup> accueil
Avezé	8	1
Beillé	11	3
Bouër	2	0
Boëssé-le-Sec	11	4
Cherré-Au	25	7
Cormes	10	4
Courgenard	6	1
Dehault	3	1
Duneau	5	3
Gréez-sur-Roc	4	1
La Bosse	5	1
La Chapelle-saint-Rémy	12	2
La Chapelle-du-Bois	16	2
La Ferté-Bernard	257	85
Lamnay	19	9
Le Luart	22	7
Melleray	2	0
Montmirail	3	1
Preval	8	3
Prévelles	2	0
Saint-Aubin-des-Coudrais	11	6
Saint-Denis-des-Coudrais	1	0
Saint-Jean-des-Echelles	3	0
Saint-Maixent	13	5
Saint-Martin-des-Monts	0	0
Saint-Ulphace	1	1
Sceaux-sur-Huisne	4	0
Souvigné-sur-Même	1	0
Théligny	3	1
Tuffé Val-de-la-Chéronne	19	9
Villaines-la-Gonais	4	1
Vouvray-sur-Huisne	1	0
<b>TOTAL</b>	<b>492</b>	<b>158</b>



Les élus de la CdC de l'Huisne Sarthoise siégeant au Conseil d'Administration de la Mission Locale Sarthe Nord :

Titulaires : Patricia EDET (Trésorière) et Didier TORCHE

Suppléants : Christiane VAN RYSSEL et Clara BONTEMPS

La Mission Locale sur le territoire de l'Huisne Sarthoise :

5 conseillères en insertion professionnelle chargées de l'accueil et de l'accompagnement des jeunes :

- Patricia Fradetal
- Magali Dubois
- Catherine Duval
- Isabelle Lambert

1 conseillère emploi :

- Darlène Patry

2 conseillères Garantie Jeunes :

- Aurélie Malaval
- Elisabeth Bourekat

1 psychologue :

- Isabelle Fleurance

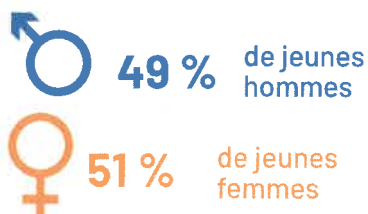
1 conseillère en charge de l'accompagnement social :

- Caroline Lemay

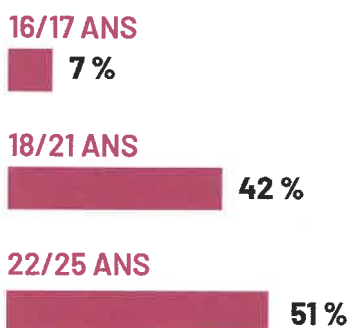
# Typologie des jeunes accueillis au sein de la CdC de l'Huisne Sarthoise en 2021

**492** jeunes de la CdC de l'Huisne Sarthoise accompagnés par la Mission Locale Sarthe Nord en 2021, dont 158 en premier accueil.

## SEXE



## TRANCHES D'ÂGE

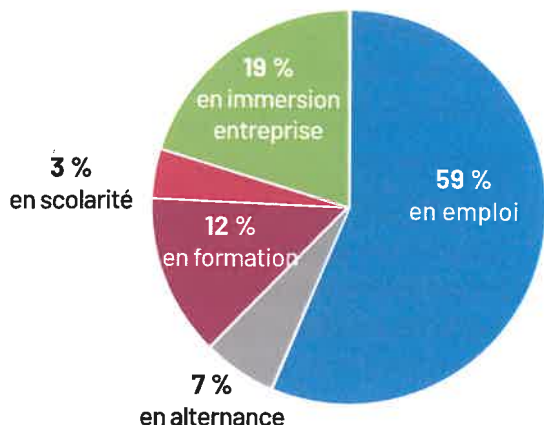


## NIVEAUX DE FORMATION

	2021
<b>Niveau III+</b> jeunes ayant un diplôme équivalent à Bac+2 et supérieur.	6.5 %
<b>Niveau IV</b> jeunes sortis de terminale avec ou sans baccalauréat, ou ayant abandonné des études supérieures sans diplôme.	37.4 %
<b>Niveau V</b> jeunes sortis de dernière année de CAP, BEP ou équivalent, avec ou sans diplôme, ou ayant abandonné des études en seconde ou en première.	31.7 %
<b>Niveau VI et Vbis</b> jeunes sans qualification ayant arrêté leur scolarité en premier cycle ou en première année de CAP ou de BEP.	24.4 %

## SOLUTIONS pour les 492 jeunes accompagnés en 2021

**359** jeunes en dynamique d'emploi ou de formation :



**216** jeunes en parcours d'accompagnement vers l'emploi et l'autonomie (PACEA)



## COMMENT SE DÉPLACENT-ILS ?



**37 %**  
Aucun moyen de transport, vélo



**43 %**  
Auto, moto, cyclo



**20 %**  
Transports en commun

## OÙ HABITENT-ILS ?

Chez les parents : **58 %**

Logement autonome : **29 %**

Chez un membre de la famille : **6 %**

Autre (amis, foyer, hôtel social...) ou sans logement : **7 %**

**60** jeunes de la CdC bénéficiaires de la **Garantie Jeunes** en 2021



Un accompagnement personnalisé pour les jeunes en grande précarité